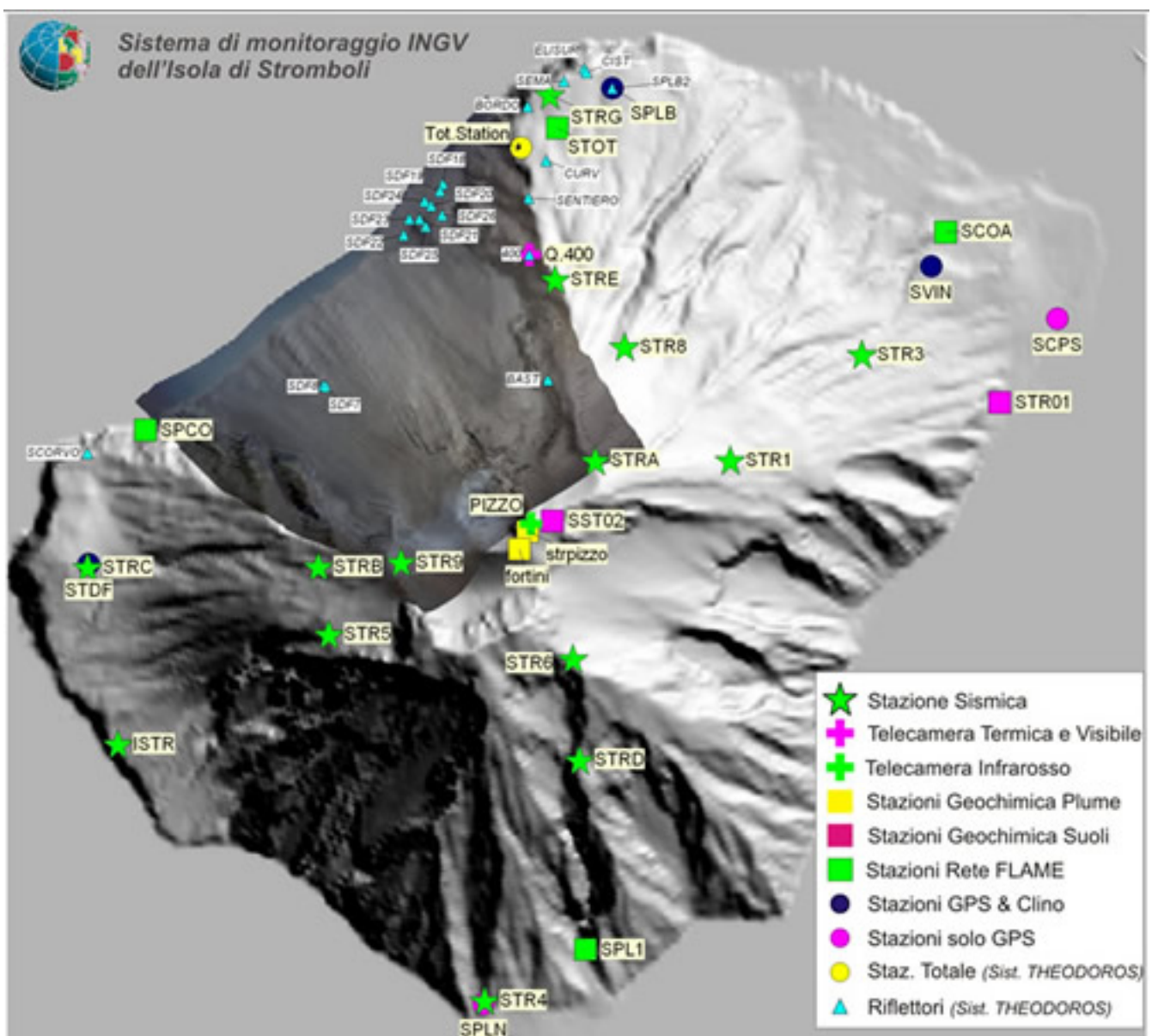




Istituto Nazionale di Geofisica e Vulcanologia

Rep. N° 15/2012

Bollettino settimanale sul monitoraggio vulcanico, geochimico, delle deformazioni del suolo e sismico del vulcano Stromboli del 10/04/2012



Stato di funzionamento delle reti

Rete di monitoraggio	Numero di Stazioni	Numero di stazioni non funzionanti	Note
Deformazioni (clinometrica)	3	2	Le stazioni del COA e di TDF sono in fase di test.
Deformazioni (GPS)	5	1	La stazione SCPS non è funzionante.
Deformazioni (THEODOROS)	1 + 20 riflettori	6 riflettori	Il sistema non visualizza i dati dal 30 settembre
Sismologia	13	1	---
Rapporto CO2/SO2 nel plume	2	-	
Flussi SO2 Rete-FLAMES	4	-	
Flusso CO2 dal suolo	1	1	Dal 2 aprile problemi di trasmissione. Manutenzione in corso.
Telecamera visibile	2	1	Pizzo problemi di trasmissione
Telecamera termica	3	2	Pizzo e Vancori problemi di trasmissione

Sezione 1 - Vulcanologia

Dal 14 febbraio un guasto tecnico ha interrotto la trasmissione dei segnali delle due telecamere poste in località Pizzo sopra la Fossa, l'analisi delle immagini registrate dalle telecamere poste a quota 400 sul margine orientale della Sciara del Fuoco ha consentito di riportare solo parzialmente l'attività eruttiva dello Stromboli. Inoltre, nella giornata del 7 aprile le avverse condizioni meteorologiche non hanno consentito di osservare l'area sommitale del vulcano.

Nel periodo esaminato l'attività esplosiva è stata prodotta da 2 (due) bocche eruttive localizzate nell'area craterica Nord e da una o più bocche non definibili, localizzate nell'area craterica Sud. Tutte le bocche sono poste all'interno della depressione che occupa la terrazza craterica (Fig. 1.1).

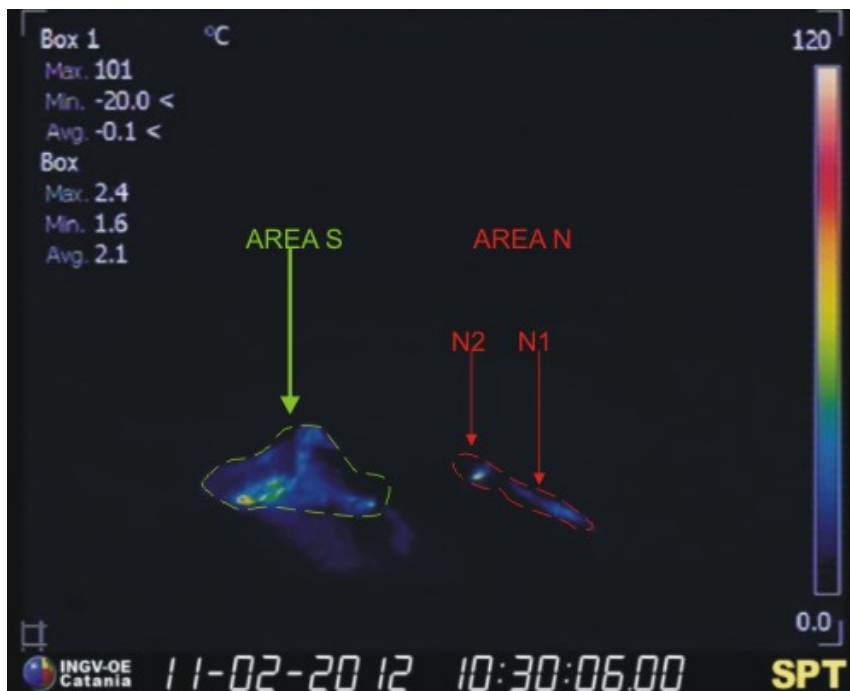


Fig. 1.1 La terrazza craterica vista dalla telecamera termica posta sul Pizzo sopra la Fossa. Le due aree in tratteggio indicano i limiti degli attuali settori in cui è divisa la terrazza craterica (Area N, Area S). Le sigle e le frecce indicano i nomi e le ubicazioni delle bocche attive.

La bocca N1, situata nell'area Nord, ha prodotto esplosioni in prevalenza di materiale grossolano (bombe) d'intensità variabile da medio-alta (talvolta i proiettili hanno superato i 150 m di altezza sopra la terrazza craterica) nella giornata del 3 aprile, a medio-bassa (minori di 120 m di altezza) nei giorni 4 e 5 aprile, fino a bassa (minori di 80 m di altezza) dal 6 aprile fino alla fine del periodo osservato. La bocca N2 ha mostrato una continua attività di puffing che per brevi intervalli nei giorni 8 e 9 aprile si è trasformata in attività di spattering. La frequenza media delle esplosioni dall'area N è stata di 3-6 eventi/h.

L'attività esplosiva da bocche localizzate nell'area Sud (non meglio definibili a causa della posizione sfavorevole delle telecamere di quota 400) ha prodotto esplosioni d'intensità media (minori di 150 di altezza) limitata alle sole esplosioni che superano i 100 m di altezza e sono visibili dalle telecamere di quota 400. La frequenza delle esplosioni dall'area S è stata da meno di 1 a 2 eventi/h.

Nel grafico sottostante (Fig. 1.2) è visualizzata la frequenza oraria media giornaliera degli eventi esplosivi ripresi dalle telecamere di sorveglianza. La depressione craterica è stata suddivisa in aree sede di bocche eruttive attive (vedi Fig. 1.1), pertanto le bocche poste nella porzione settentrionale costituiscono l'area N, e le bocche poste nella porzione meridionale costituiscono l'area S. Il valore Totale è la somma della frequenza oraria media giornaliera di tutti gli eventi esplosivi prodotti dalle bocche attive.

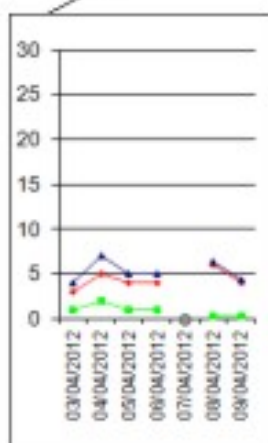
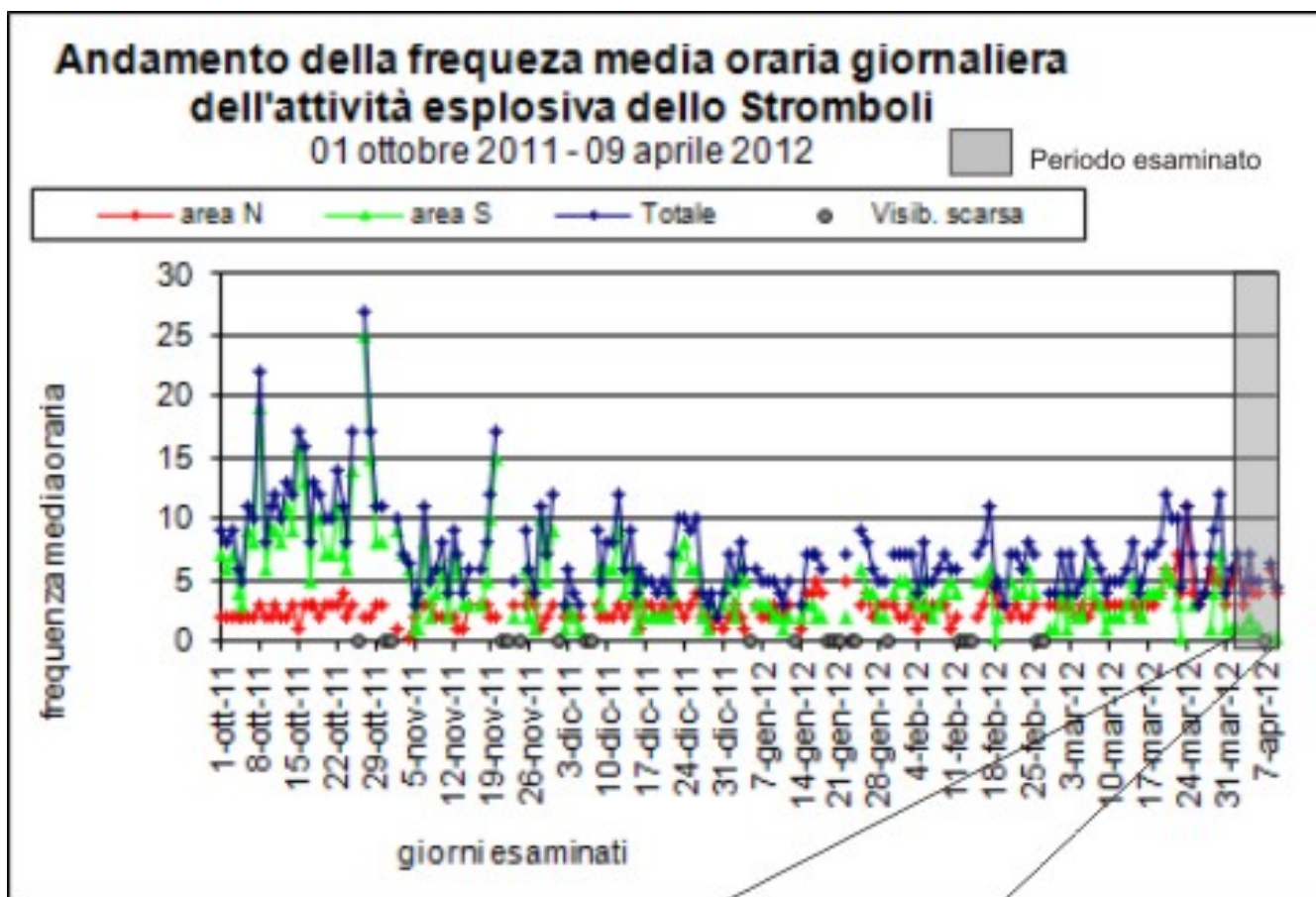


Fig. 1.2 Andamento della frequenza oraria media giornaliera degli eventi esplosivi nel periodo osservato (evidenziato in grigio e ingrandito in basso).

Sezione 2 - Geochimica

Flusso di CO₂ dai suoli - A causa di problemi di comunicazione con la stazione, non ci sono dati aggiornati.

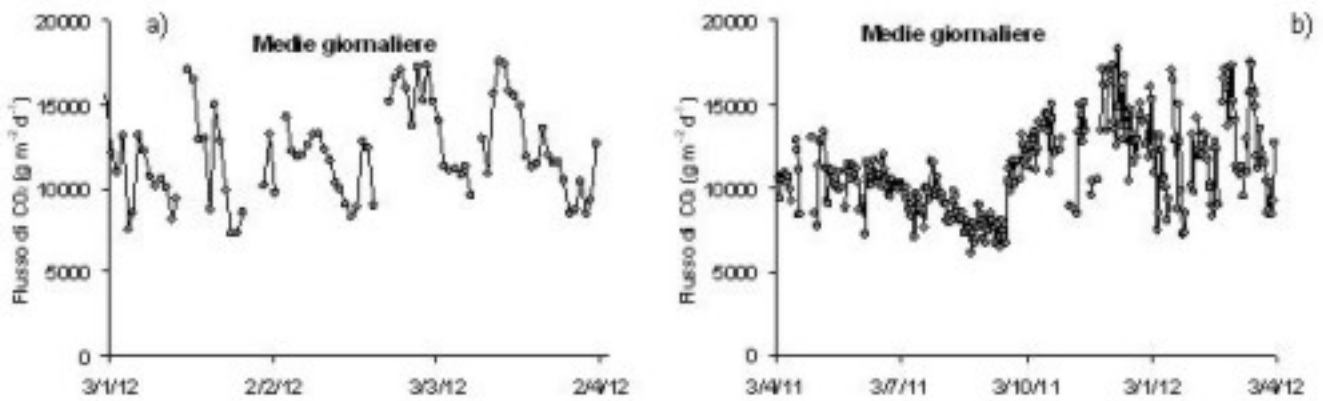


Fig. 2.1 Andamento temporale del flusso di CO₂ dai suoli: a) ultimi tre mesi; b) ultimo anno

Chimica del plume - Il valore medio settimanale del rapporto CO₂/SO₂ misurato dalle stazioni di monitoraggio Pizzo e Fortini è pari a 2.5, in lieve calo rispetto agli ultimi valori registrati.

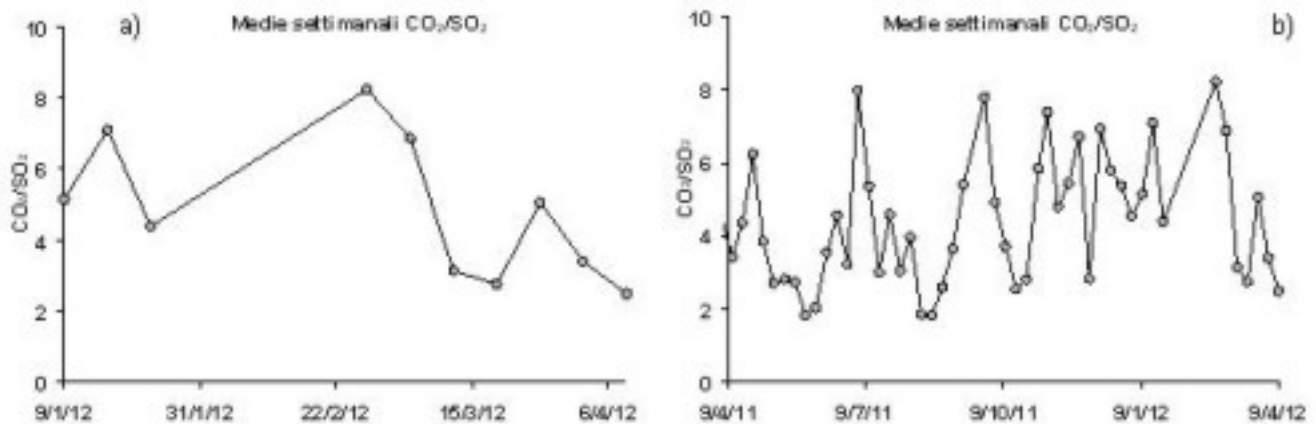


Fig. 2.2 Andamento temporale del rapporto CO₂/SO₂ nel plume: ultimi tre mesi (a), ultimo anno (b).

Flussi di SO₂ - Il valore medio settimanale del flusso di SO₂ emesso dal plume, misurato dalla rete FLAME, è di ~180 t/g, in lieve incremento rispetto alle misure della precedente settimana. Il 3, 4 e 5 aprile sono stati registrati isolati picchi intra-giornalieri con valori fino a 600 t/g.

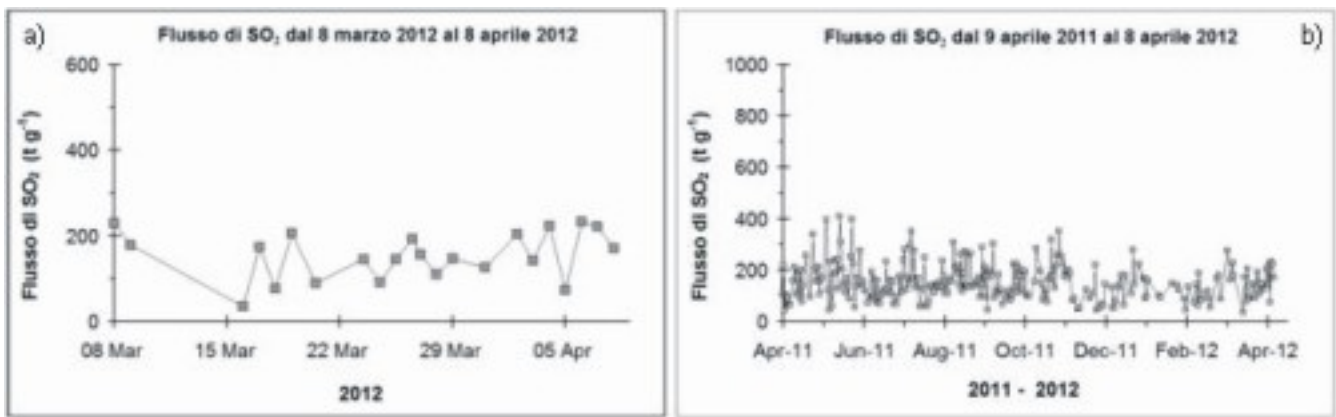


Fig. 2.3 Andamento temporale del flusso di SO₂: a) ultimo mese; b) ultimo anno

Sezione 3 - Deformazioni del suolo

Rete clinometrica.

Le stazioni di Labronzo, COA e TDF acquisiscono con frequenza di un dato al minuto lungo due componenti tra loro ortogonali.

L'analisi preliminare dei segnali dell'ultima settimana della stazione di Labronzo non ha evidenziato variazioni significative. I dati sono aggiornati a giorno 8.

Le stazioni del COA e TDF sono in fase di test.

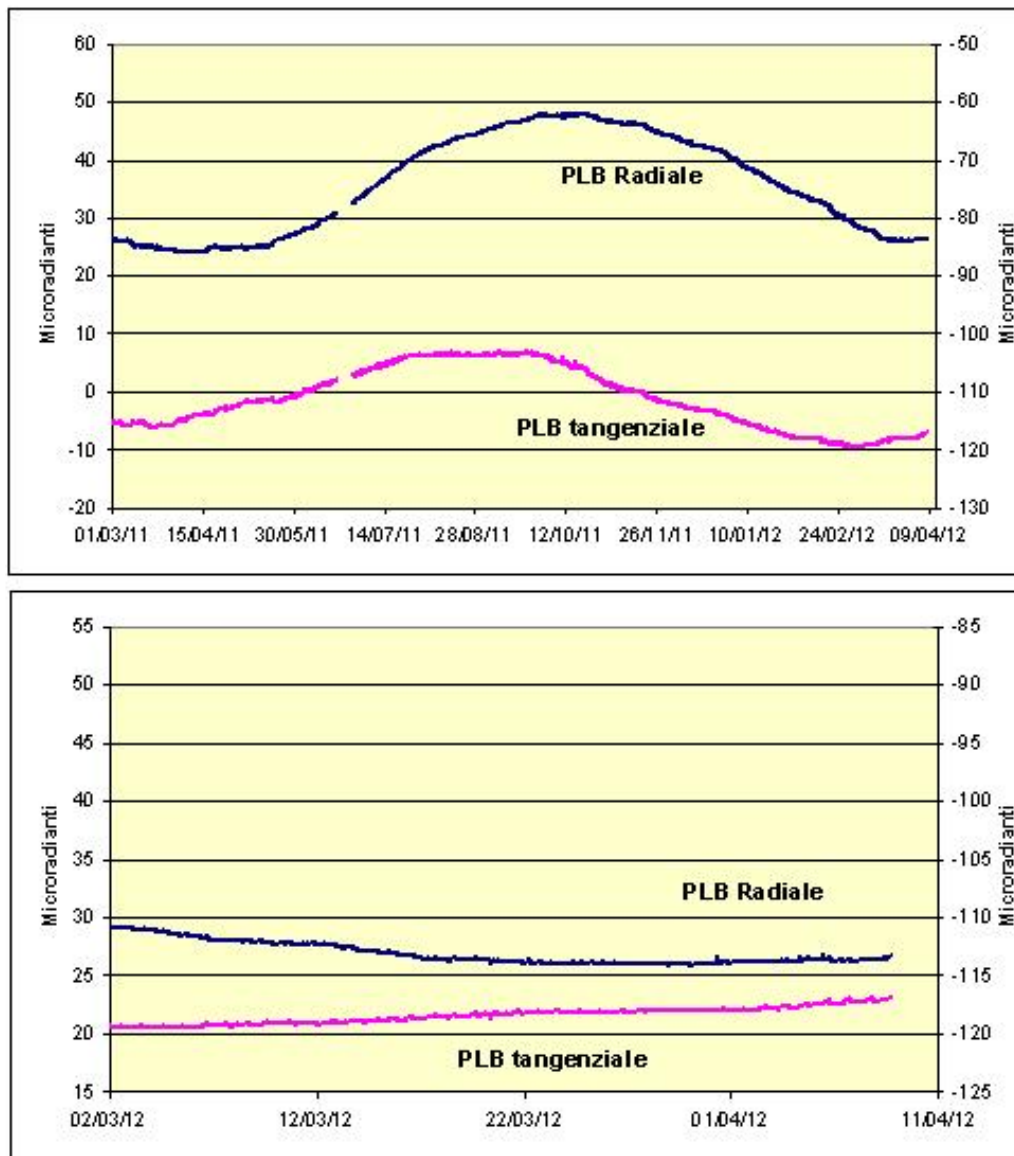


Fig. 3.1 Variazione dell'inclinazione del suolo alla stazione clinometrica di Punta Labronzo (PLB), nei due intervalli di un anno (in alto) ed un mese (in basso).

Misure GPS.

La rete GPS acquisisce dati a frequenza di 1 Hz su 4 delle 5 stazioni di misura.

L'analisi delle serie fornite dall'elaborazione giornaliera dei dati delle stazioni della Rete GPS permanente, ed in particolare della baseline SPLB-STDF, non mostra variazioni significativamente al di fuori l'incertezza della misura.

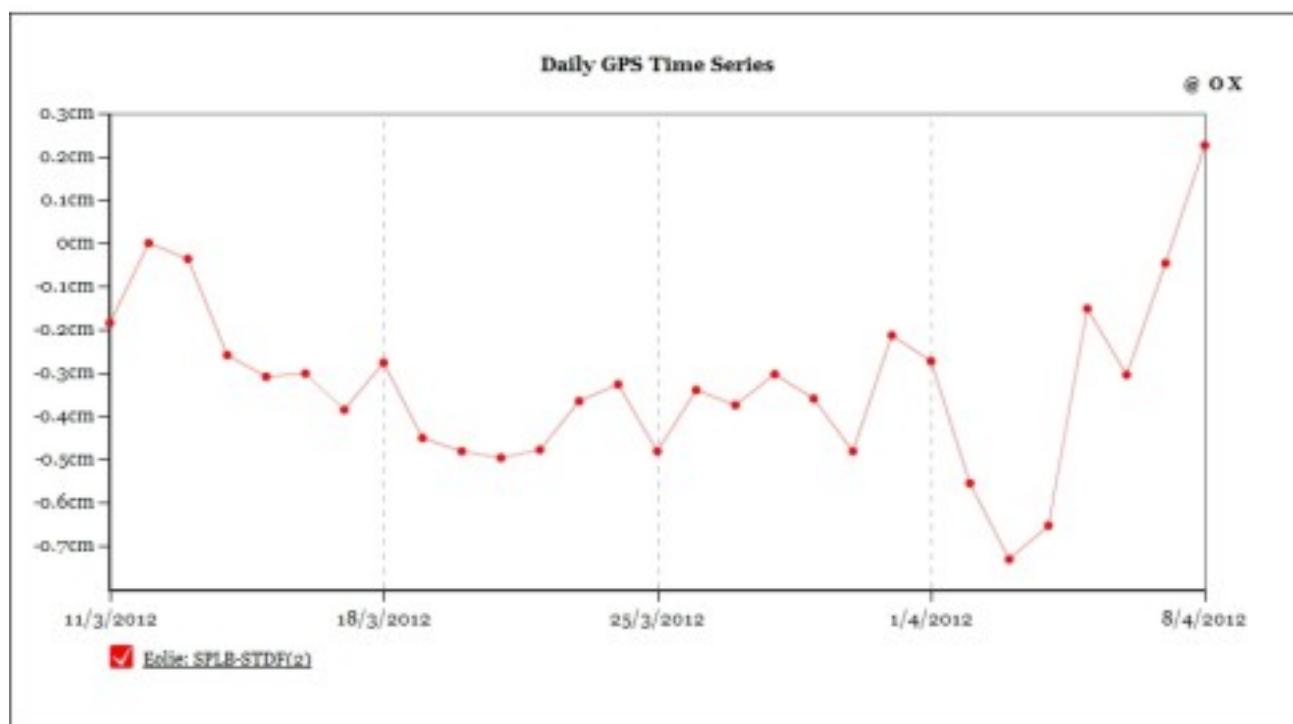
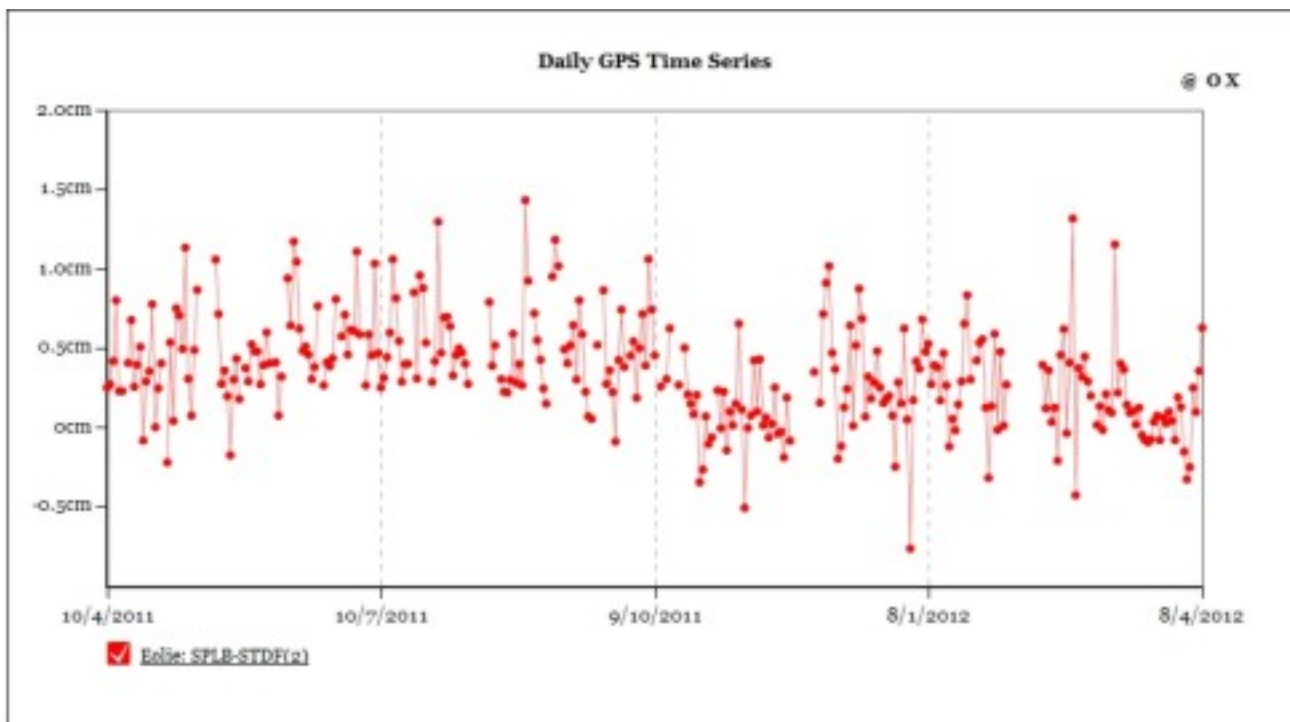


Fig. 3.2 Variazione della Distanza Reale (Slope Distance) tra le stazioni GPS permanenti di Punta Labronzo (SPLB) e Timpone del Fuoco (STDF), nei due intervalli di un anno (in alto) e di un mese (in basso).

Sistema THEODOROS

Utilizzando tecniche di geodesia terrestre, il sistema determina la posizione nelle tre componenti (Nord, Est e Quota) di 8 capisaldi installati dentro la Sciara del Fuoco, sulla colata dell'eruzione 2007 (parte distale della colata e delta lavico ai piedi della Sciara).

Da un'analisi offline delle nuove serie, non si evidenziano variazioni significative delle velocità dei

capisaldi nell'ultima settimana.

Sezione 4 - Sismologia

Nell'ultima settimana sono stati registrati 12 segnali sismici associabili ad eventi franosi, di piccola entità, lungo la Sciara del Fuoco.

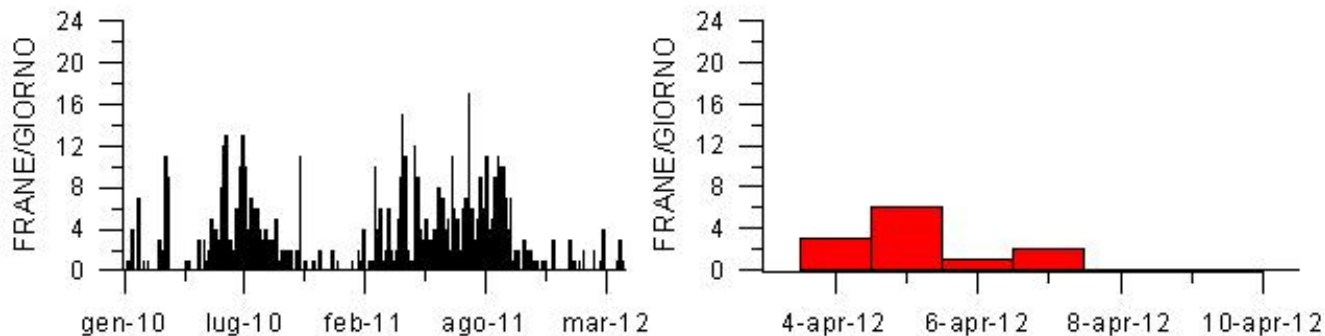


Fig. 4.1 Frequenza giornaliera dei segnali di frana dal 1/1/2010 (sinistra) e nell' ultima settimana (destra).

Nel corso della settimana l'ampiezza del tremore ha mostrato un graduale trend in aumento a partire dal giorno 06/04 con dei limitati picchi su valori medio-alti nei giorni 07/04 e 09/04. A partire dal giorno 09/04 si è riportata su valori medio-bassi.

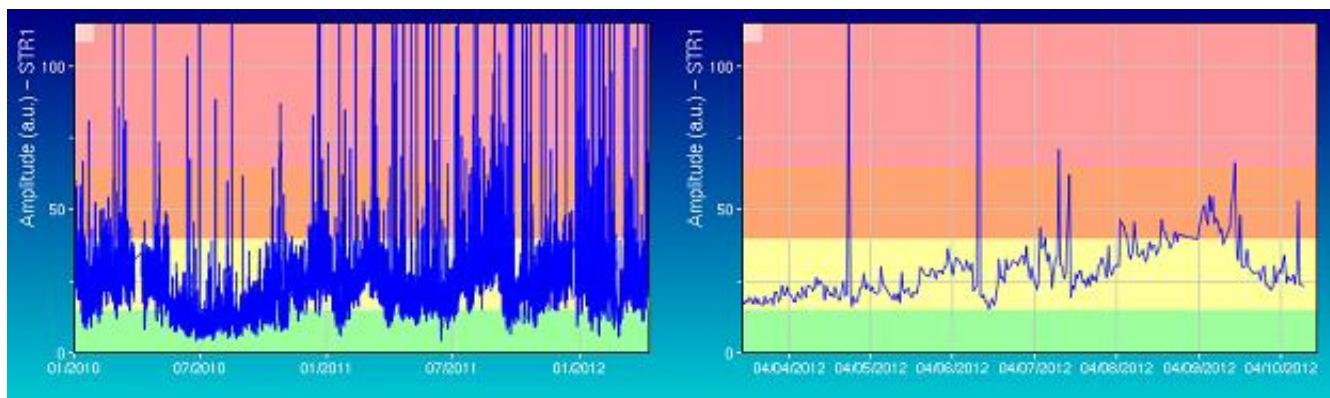


Fig. 4.2 Ampiezza del tremore alla stazione STR1 dal 1/01/2010 (sinistra) e nell'ultima settimana (destra).

Nell'ultima settimana la frequenza di occorrenza dei VLP ha mostrato valori compresi tra i 10 e gli 11 eventi/ora.

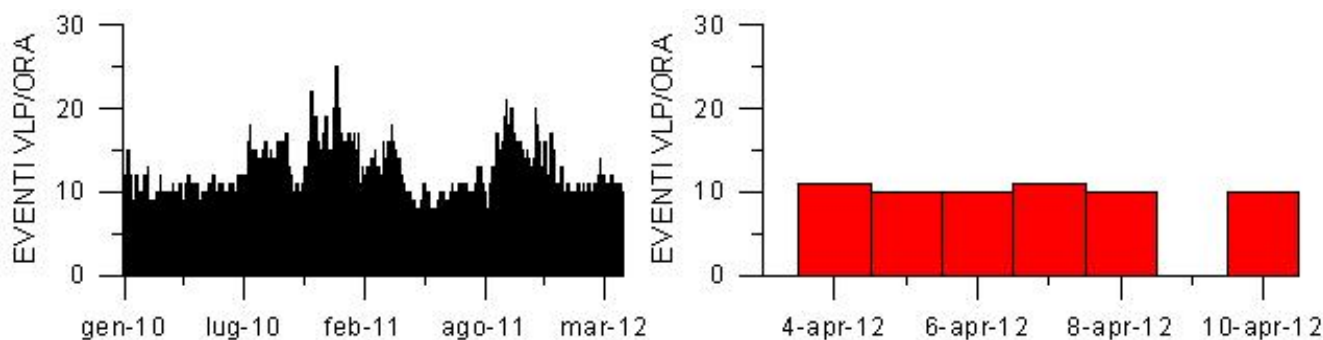


Fig. 4.3 Frequenza di accadimento degli eventi VLP dal 1/1/2010 (sinistra) e nell'ultima settimana (destra).

Nel corso della settimana l'ampiezza dei VLP si è mantenuta generalmente su valori bassi, con alcuni eventi di ampiezza medio-bassa ed un solo evento di ampiezza medio-alta registrato alle 10:38 del 06/04 ed associato ad un explosion-quake di ampiezza medio-bassa.

L'ampiezza degli explosion-quakes ha avuto valori generalmente bassi, con qualche evento di ampiezza medio-bassa.

La localizzazione degli eventi VLP non evidenzia particolari variazioni e mostra la presenza di una sorgente stabile nell'intervallo 400-500 metri s.l.m. Gli ipocentri risultano ben clusterizzati.

La polarizzazione degli eventi VLP conferma la stabilità della sorgente.

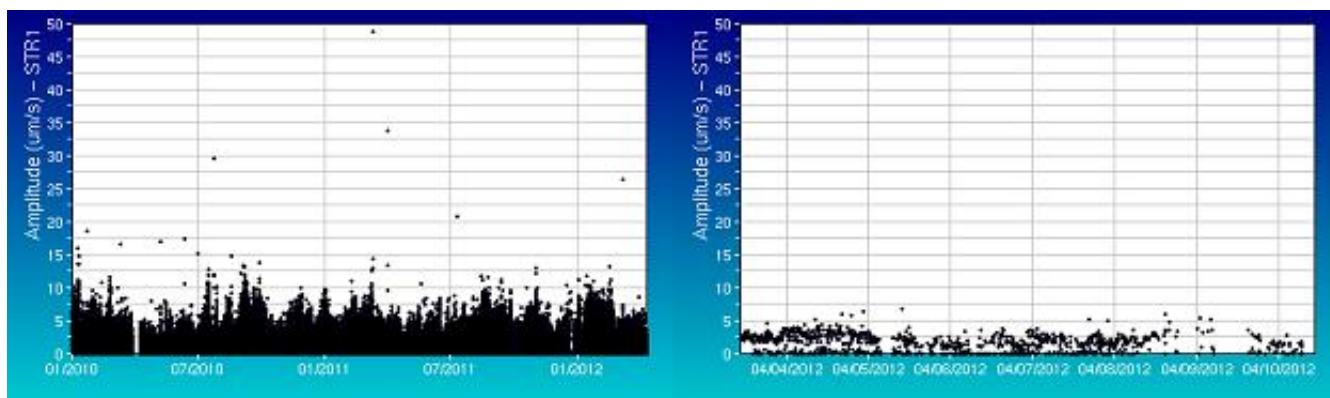


Fig. 4.4 Ampiezza dei VLP alla stazione STR1 dal 1/1/2010 (sinistra) e nell' ultima settimana (destra).

Sintesi

In questo periodo è stata osservata una normale attività esplosiva di tipo stromboliano. La frequenza media delle esplosioni si è mantenuta tra valori bassi (4 eventi/h) e medio-bassi (7 eventi/h), mentre l'intensità delle esplosioni è stata in prevalenza medio-bassa.

E' stato registrato un moderato decremento del rapporto CO₂/SO₂ ed un lieve incremento del flusso di SO₂ emesso dal plume. Le variazioni osservate sono compatibili con una superficializzazione della sorgente del degassamento.

I parametri acquisiti dai sistemi di monitoraggio delle deformazioni del suolo in funzione non evidenziano variazioni significative.

I parametri sismologici monitorati non mostrano variazioni significative.

COPYRIGHT

Le informazioni e i dati contenuti in questo documento sono stati forniti da personale **dell'Istituto Nazionale di Geofisica e Vulcanologia**.

Tutti i diritti di proprietà intellettuale relativi a questi dati e informazioni sono dell'Istituto e sono tutelati dalle leggi in vigore.

La finalità è quella di fornire informazioni scientifiche affidabili ai membri della comunità scientifica nazionale ed internazionale e a chiunque sia interessato.

Si sottolinea, inoltre, che il materiale proposto non è necessariamente esauriente, completo, preciso o aggiornato.

La riproduzione del presente documento o di parte di esso è autorizzata solo dopo avere consultato l'autore/gli autori e se la fonte è citata in modo esauriente e completa.