



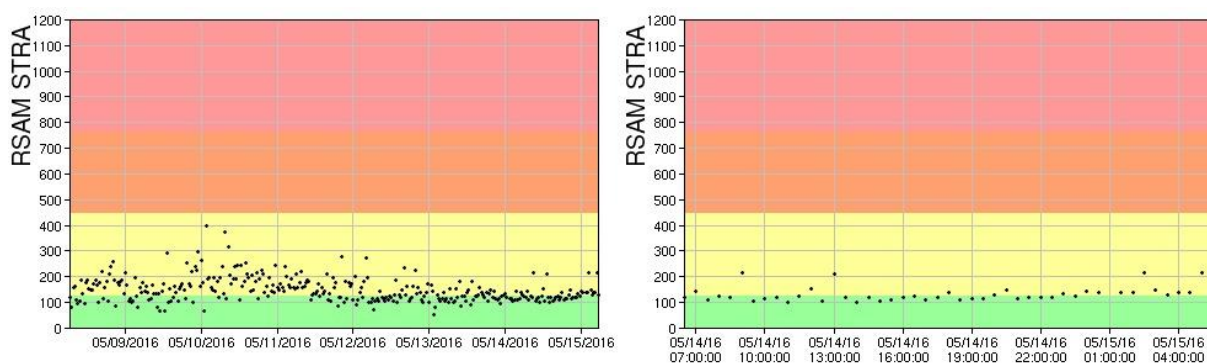
ISTITUTO NAZIONALE DI GEOFISICA E VULCANOLOGIA MONITORAGGIO SISMICO DELLO STROMBOLI

BOLLETTINO DEL 15/05/2016
(Aggiornamento alle 08:30 ora locale)

Questo bollettino è relativo all'analisi dei segnali sismici effettuata presso la sala di monitoraggio della sezione INGV di Napoli Osservatorio Vesuviano, dove sono centralizzati i segnali della rete sismica a larga banda che opera sullo Stromboli.

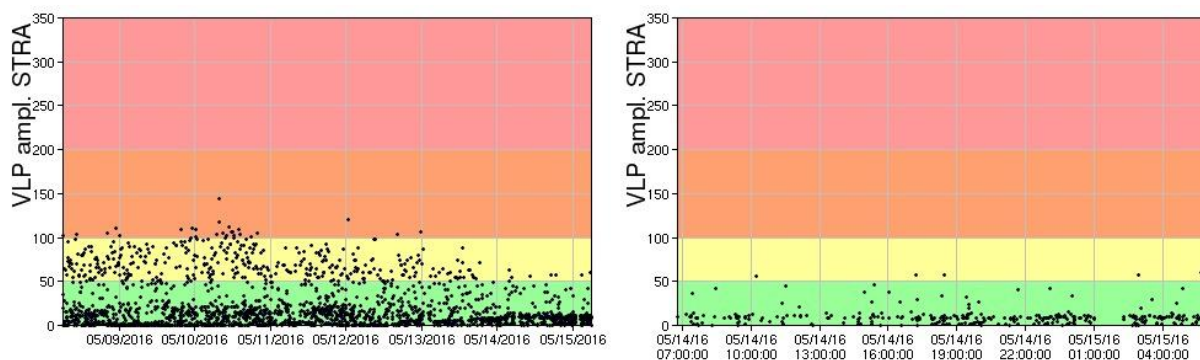
Attualmente sono acquisiti i dati di 6 stazioni. L'attività sismica registrata nelle ultime 24h ha presentato le seguenti caratteristiche (tempi GMT):

- L'analisi dei sismogrammi ha evidenziato 1 segnale sismico associabile ad evento franoso, di piccola entità, localizzato nell'area della Sciara del fuoco.
- L'ampiezza del tremore vulcanico oscilla tra valori bassi e medio-bassi.



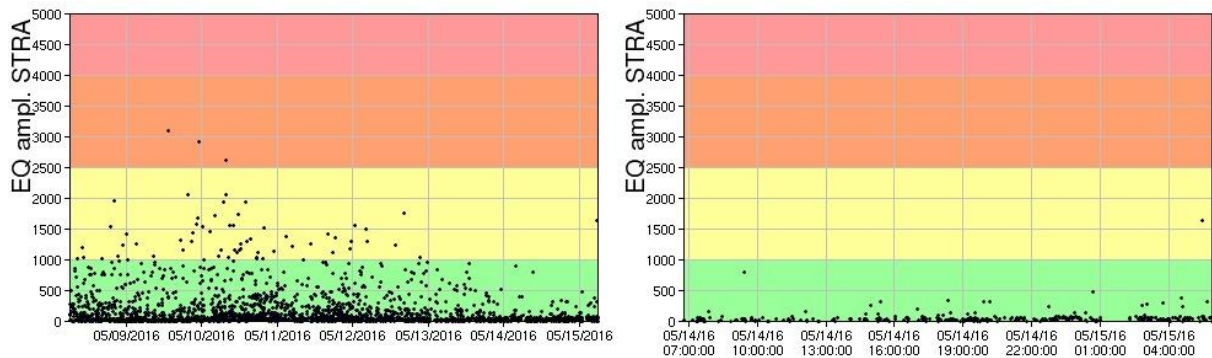
Ampiezza del tremore alla stazione STRA nell'ultima settimana (sinistra) e nelle ultime 24h (destra)

- Il conteggio degli eventi Very Long Period (VLP) fornisce un valore di circa 13 eventi/ora.
- L'ampiezza dei segnali VLP è generalmente bassa, con qualche evento di ampiezza medio-bassa.



Ampiezza dei VLP alla stazione STRA nell'ultima settimana (sinistra) e nelle ultime 24h (destra)

- L'ampiezza degli explosion-quakes è bassa.



Ampiezza degli explosion-quakes alla stazione STRA nell'ultima settimana (sinistra) e nelle ultime 24h (destra)

- La localizzazione della sorgente dei segnali VLP non mostra variazioni significative.
- I parametri di polarizzazione del segnale sismico nella banda di frequenza VLP non mostrano variazioni significative.

L'INGV, in ottemperanza a quanto disposto dall'Art.2 del D.L. 381/1999, svolge funzioni di sorveglianza sismica e vulcanica del territorio nazionale, provvedendo alla organizzazione della rete sismica nazionale integrata e al coordinamento delle reti sismiche regionali e locali in regime di convenzione con il Dipartimento della Protezione Civile. L'INGV concorre, nei limiti delle proprie competenze inerenti la valutazione della Pericolosità sismica e vulcanica nel territorio nazionale e secondo le modalità concordate dall'Accordo di programma decennale stipulato tra lo stesso INGV e il DPC in data 2 febbraio 2012 (Prot. INGV 2052 del 27/2/2012), alle attività previste nell'ambito del Sistema Nazionale di Protezione Civile.

In particolare, questo documento, redatto in conformità all'Allegato A del suddetto Accordo Quadro, ha la finalità di informare il Dipartimento della Protezione Civile circa le osservazioni e i dati acquisiti dalle Reti di monitoraggio gestite dall'INGV su fenomeni naturali di interesse per lo stesso Dipartimento.

L'INGV fornisce informazioni scientifiche utilizzando le migliori conoscenze scientifiche disponibili; tuttavia, in conseguenza della complessità dei fenomeni naturali in oggetto, nulla può essere imputato all'INGV circa l'eventuale incompletezza ed incertezza dei dati riportati e circa accadimenti futuri che differiscano da eventuali affermazioni a carattere previsionale presenti in questo documento. Tali affermazioni, infatti, sono per loro natura affette da intrinseca incertezza.

L'INGV non è responsabile dell'utilizzo, anche parziale, dei contenuti di questo documento da parte di terzi, e/o delle decisioni assunte dal Dipartimento della Protezione Civile, dagli organi di consulenza dello stesso Dipartimento, da altri Centri di Competenza, dai membri del Sistema Nazionale di Protezione Civile o da altre autorità preposte alla tutela del territorio e della popolazione, sulla base delle informazioni contenute in questo documento. L'INGV non è altresì responsabile di eventuali danni recati a terzi derivanti dalle stesse decisioni.

La proprietà dei dati contenuti in questo documento è dell'INGV. La diffusione anche parziale dei contenuti è consentita solo per fini di protezione civile ed in conformità a quanto specificatamente previsto dall'Accordo Quadro sopra citato tra INGV e Dipartimento della Protezione Civile.