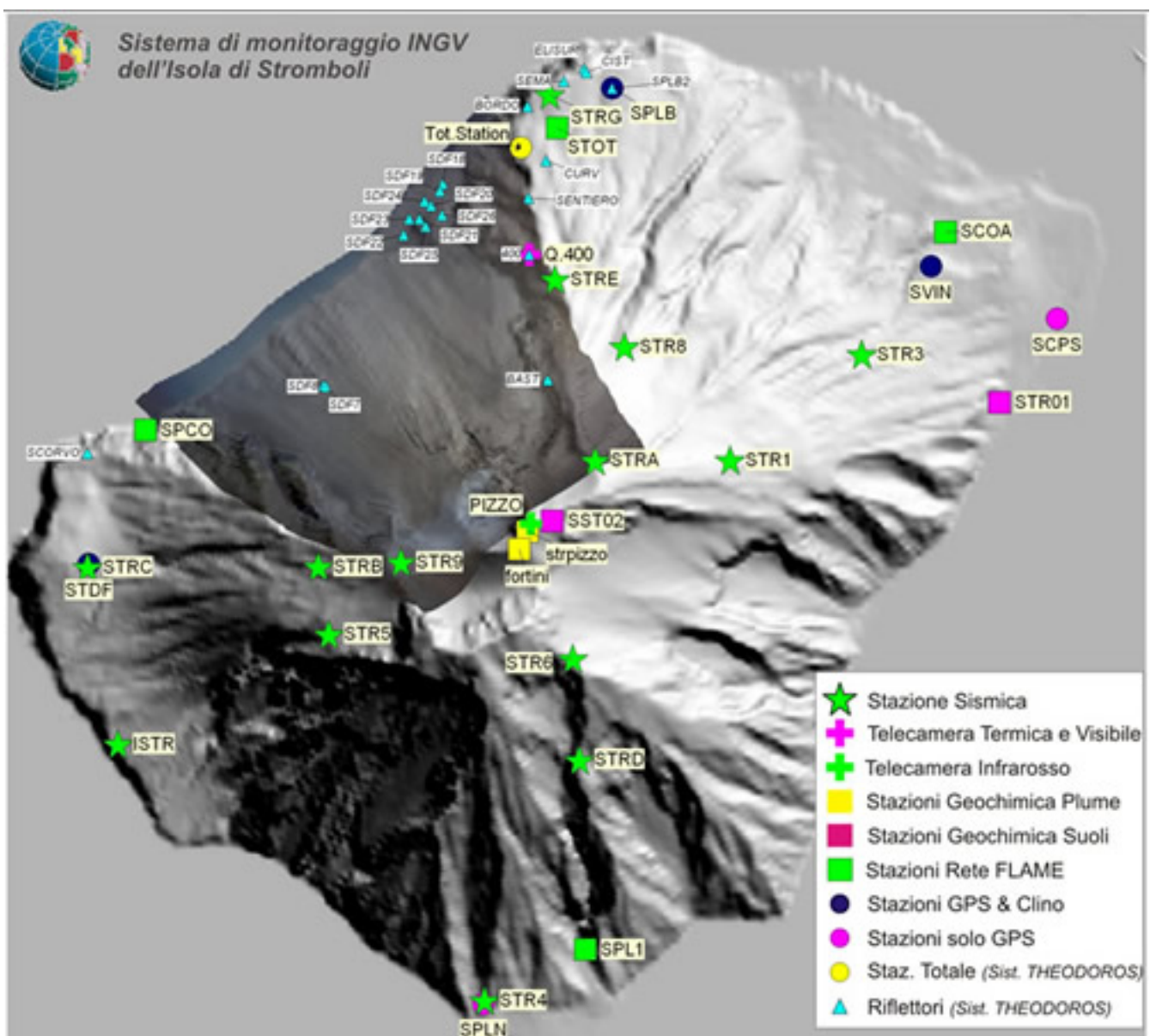




Istituto Nazionale di Geofisica e Vulcanologia

Rep. N° 43/2015

Bollettino settimanale sul monitoraggio vulcanico, geochimico, delle deformazioni del suolo e sismico del vulcano Stromboli del 20/10/2015



Stato di funzionamento delle reti

Rete di monitoraggio	Numero di Stazioni	Numero di stazioni non funzionanti	Note
Deformazioni (clinometrica)	3	1	La stazione del COA è stata dismessa il 12/03/2013, perchè il foro si è dimostrato non idoneo per misure clinometriche di precisione.
Deformazioni (GPS)	5	1	La stazione SCPS non è funzionante. Per problemi ai sistemi informatici al COA, dal giugno 2013 non sono disponibili i dati.
Deformazioni (THEODOROS)	1 + 20 riflettori	6 riflettori	Il sistema non visualizza i dati dal 30 settembre. Da fine novembre 2012 il computer di controllo e gestione del sistema è guasto.
Sismologia	12	5	---
Rapporto CO2/SO2 nel plume	2	-	Problemi tecnici alle stazioni limitano l'acquisizione dati. Prevista la manutenzione
Flussi SO2 Rete-FLAMES	4	2	Problemi tecnici ad alcune stazioni della rete.
Flusso CO2 dal suolo	1	-	
Telecamera termica	2	1	Pizzo non trasmette
Telecamera visibile	2	1	Pizzo non trasmette

Sezione 1 - Vulcanologia

Nel periodo esaminato (13-20 ottobre) la descrizione l'attività eruttiva dello Stromboli è stata effettuata analizzando le immagini registrate dalle telecamere in banda termica e visibile di quota 400. Le buone condizioni meteorologiche hanno consentito osservazioni abbastanza continue della Terrazza Craterica.

Nel periodo esaminato l'attività esplosiva è stata prodotta probabilmente da due bocche localizzate nell'area craterica settentrionale e da almeno un paio di bocche localizzate nell'area craterica meridionale.

L'intensità delle esplosioni è stata stimata utilizzando le immagini delle telecamere di quota 400, la cui posizione è ribassata rispetto a quelle del Pizzo, non consentendo di misurare l'altezza dei lanci così come normalmente viene fatto con le immagini delle telecamere del Pizzo.

Le bocche dell'area settentrionale hanno prodotto esplosioni la cui intensità è stata valutata da medio-bassa a media, talvolta alta, con emissione di materiale grossolano (lapilli e bombe) frammisto a materiale fine (ceneri). La frequenza oraria delle esplosioni è variata da 2 a 5 eventi/h.

Le bocche dell'area meridionale hanno prodotto esplosioni la cui intensità è stata stimata

da bassa e medio-bassa, raramente media. Tuttavia, a causa della posizione ribassata della telecamera di quota 400 rispetto alla terrazza craterica, sia il numero che l'intensità delle esplosioni vengono sottostimate. Le esplosioni sono state caratterizzate da emissione di materiale grossolano (lapilli e bombe) frammisto ad abbondante materiale fine (ceneri). La frequenza oraria delle esplosioni è variata tra 1 e 5 eventi/h.

Sezione 2 - Geochimica

Flusso di CO₂ dai suoli - Il valore medio settimanale del flusso di CO₂ dal suolo, misurato dalla stazione STR02 posta al Pizzo sopra La Fossa, è pari a circa 8500 g m⁻² d⁻¹, in linea con le misure della settimana precedente.

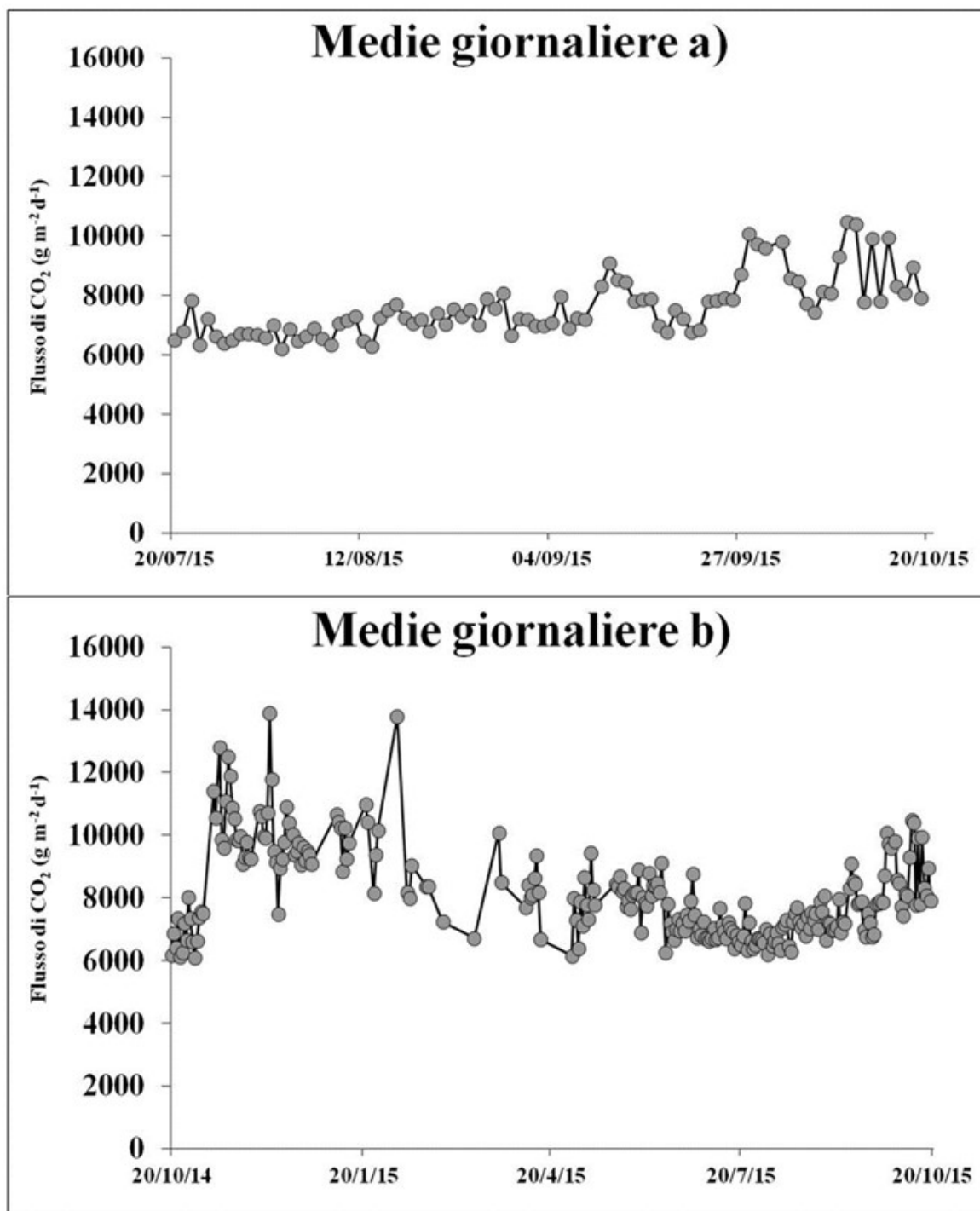


Fig. 2.1 Andamento temporale del flusso di CO₂ dai suoli: a) ultimi tre mesi; b) ultimo anno

Chimica del plume - Le misure del rapporto CO₂/SO₂ misurate dalle stazioni di monitoraggio Fortini e Pizzo hanno registrato un valore medio settimanale pari a 10.9. Persistono problemi tecnici alle stazioni sommitali che non permettono di acquisire misure con sufficiente frequenza.

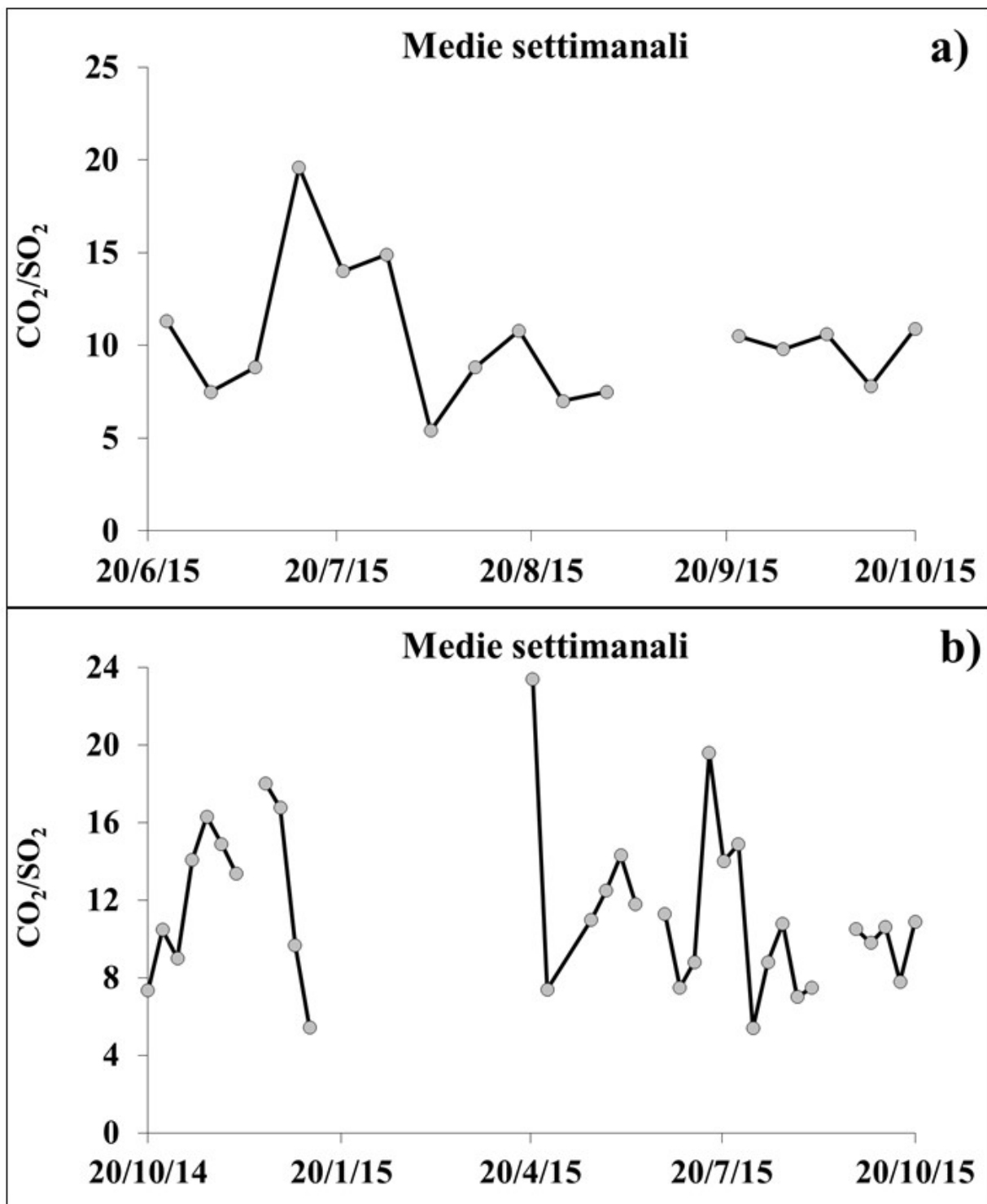


Fig. 2.2 Andamento temporale del rapporto CO₂/SO₂ nel plume: ultimi quattro mesi (a), ultimo anno (b)

Flussi di SO₂ - Le stazioni automatiche della rete FLAME-Stromboli per la misura del flusso di SO₂, nel periodo 13 - 19 Ottobre 2015 hanno registrato un valore in diminuzione rispetto al dato misurato nella prima settimana di ottobre (~140 t/g). Le misure infra-giornaliere non hanno indicato valori superiori al rate di degassamento tipico dello Stromboli (~300 t/g).

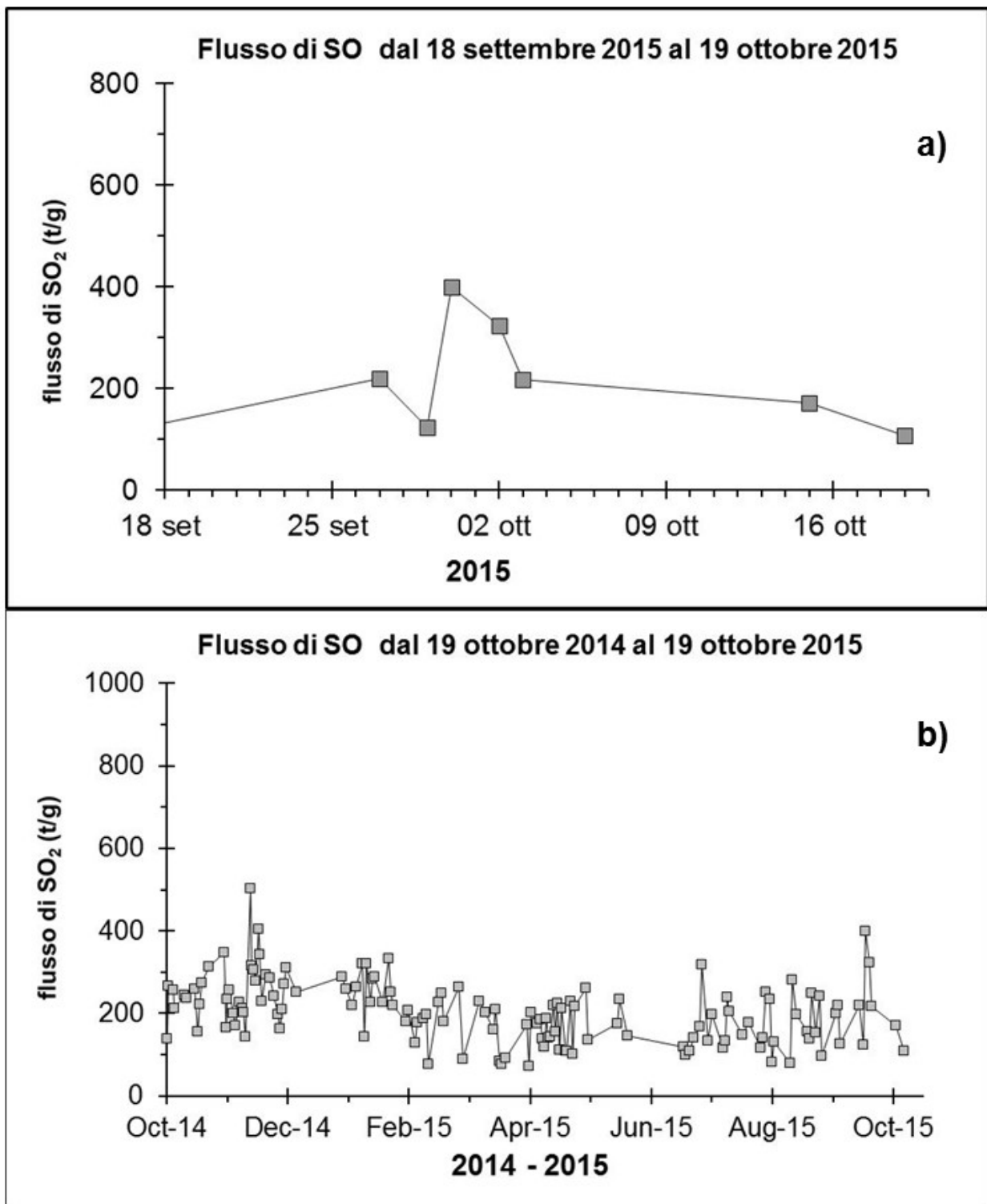


Fig. 2.3 Andamento temporale del flusso di SO₂: a) ultimo mese; b) ultimo anno

Sezione 3 - Deformazioni del suolo

Rete Clinometrica.

La stazione di Timpone del Fuoco acquisisce con frequenza di un dato al minuto lungo due componenti tra loro ortogonali (N185°E e N275°E).

A causa di un problema tecnico occorso a fine settembre, i segnali della stazione Timpone del Fuoco attualmente non possono essere aggiornati.

Sezione 4 - Sismologia

Nell'ultima settimana non sono stati registrati segnali sismici associabili ad eventi franosi.

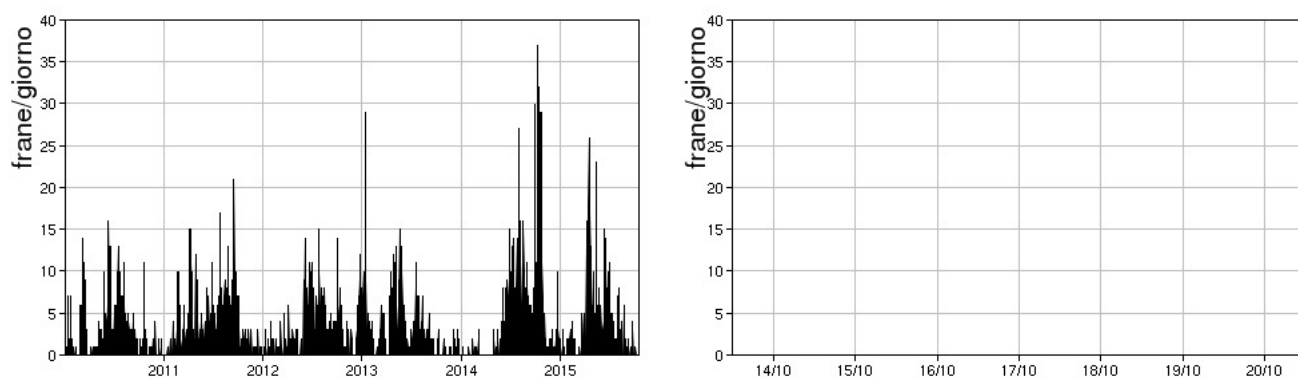


Fig. 4.1 Frequenza giornaliera dei segnali di frana dal 1/1/2010 (sinistra) e nell'ultima settimana (destra).

Nell'ultima settimana l'ampiezza del tremore vulcanico ha avuto valori generalmente bassi, con qualche oscillazione su valori medio-bassi.

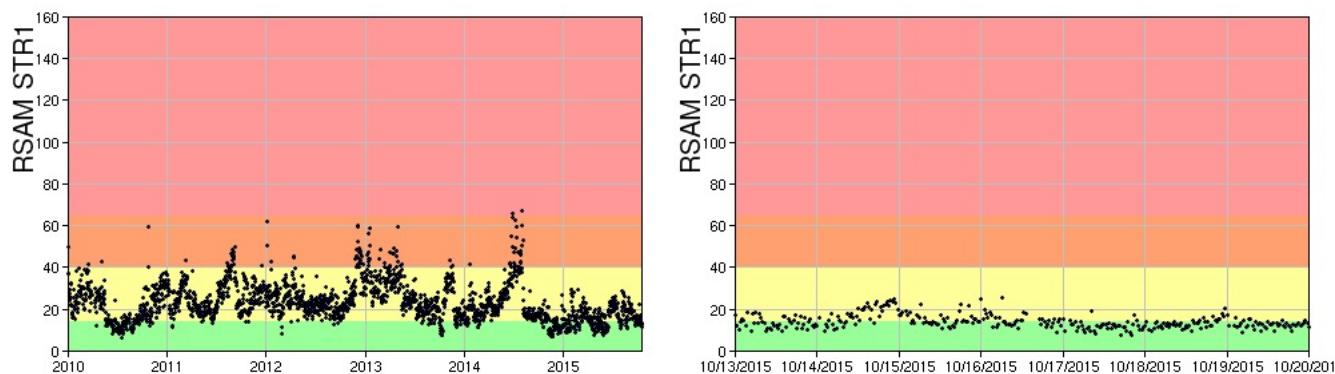


Fig. 4.2 Media giornaliera dell'ampiezza del tremore alla stazione STR1 dal 1/01/2010 (sinistra) e nell'ultima settimana (destra).

La frequenza di occorrenza dei VLP ha avuto valori compresi tra 10 e 13 eventi/ora.

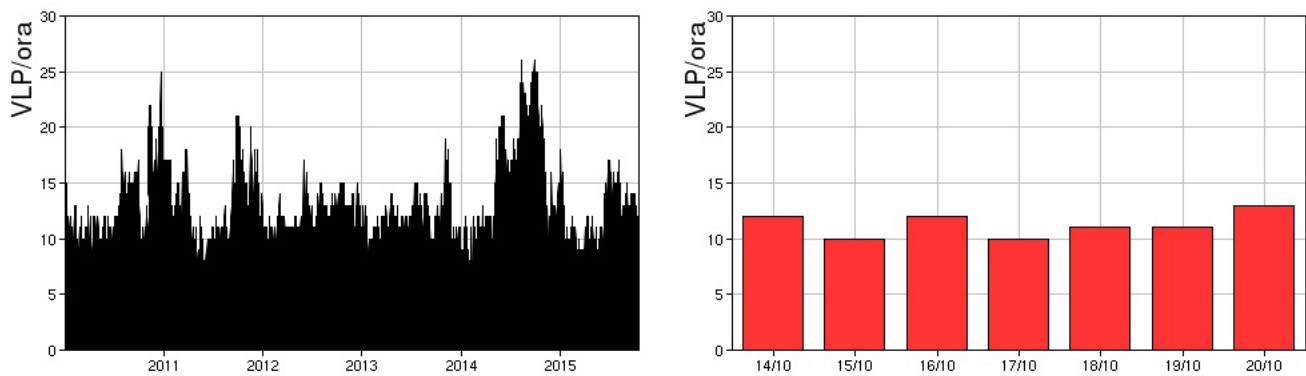


Fig. 4.3 Frequenza di accadimento degli eventi VLP dal 1/1/2010 (sinistra) e nell'ultima settimana (destra).

L'ampiezza dei VLP ha avuto valori generalmente bassi, con qualche evento di ampiezza medio-bassa.

L'ampiezza degli explosion-quakes ha avuto valori generalmente bassi, con qualche evento di ampiezza medio-bassa.

La localizzazione degli eventi VLP non evidenzia particolari variazioni e mostra la presenza di una sorgente stabile nell'intervallo 400-550 metri s.l.m. Gli ipocentri risultano ben clusterizzati.

La polarizzazione degli eventi VLP conferma la stabilità della sorgente.

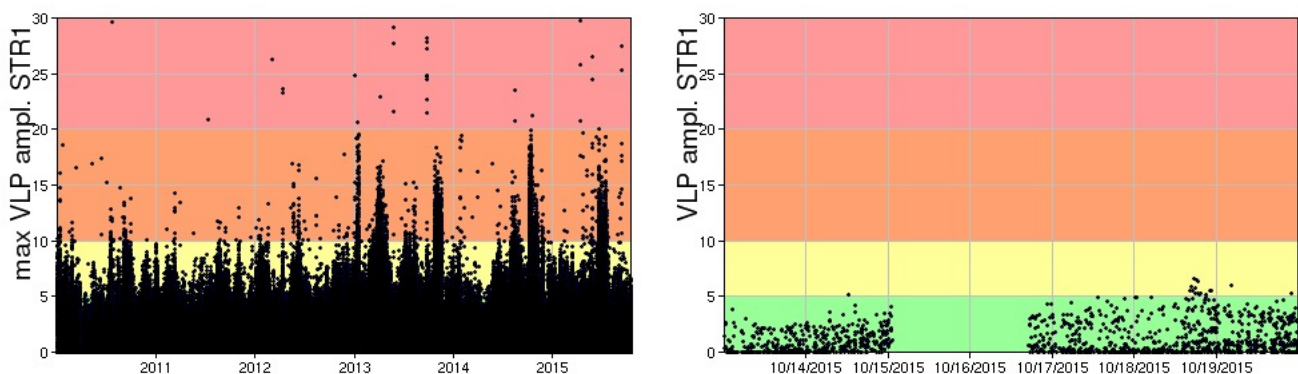


Fig. 4.4 Ampiezza dei VLP alla stazione STR1 dal 1/1/2010 (sinistra) e nell'ultima settimana (destra).

Sintesi

Nel periodo analizzato, i dati delle telecamere di quota 400 mostrano che l'intensità e la frequenza oraria delle esplosioni stromboliane sono confrontabili con quelle registrate nelle settimane precedenti.

I parametri geochimici in funzione si evidenzia un trend in moderato aumento del flusso di CO₂ dal suolo.

I parametri sismologici monitorati non mostrano variazioni significative.

DISCLAIMER

L'INGV, in ottemperanza a quanto disposto dall'Art.2 del D.L. 381/1999, svolge funzioni di sorveglianza sismica e vulcanica del territorio nazionale, provvedendo alla organizzazione della rete sismica nazionale integrata e al coordinamento delle reti sismiche regionali e locali in regime di convenzione con il Dipartimento della Protezione Civile.

L'INGV concorre, nei limiti delle proprie competenze inerenti la valutazione della Pericolosità sismica e vulcanica nel territorio nazionale e secondo le modalità concordate dall'Accordo di programma decennale stipulato tra lo stesso INGV e il DPC in data 2 febbraio 2012 (Prot. INGV 2052 del 27/2/2012), alle attività previste nell'ambito del Sistema Nazionale di Protezione Civile.

In particolare, questo documento, redatto in conformità all'Allegato A del suddetto Accordo Quadro, ha la finalità di informare il Dipartimento della Protezione Civile circa le osservazioni e i dati acquisiti dalle Reti di monitoraggio gestite dall'INGV su fenomeni naturali di interesse per lo stesso Dipartimento.

L'INGV fornisce informazioni scientifiche utilizzando le migliori conoscenze scientifiche disponibili; tuttavia, in conseguenza della complessità dei fenomeni naturali in oggetto, nulla può essere imputato all'INGV circa l'eventuale incompletezza ed incertezza dei dati riportati e circa accadimenti futuri che differiscano da eventuali affermazioni a carattere previsionale presenti in questo documento. Tali affermazioni, infatti, sono per loro natura affette da intrinseca incertezza.

L'INGV non è responsabile dell'utilizzo, anche parziale, dei contenuti di questo documento da parte di terzi, e/o delle decisioni assunte dal Dipartimento della Protezione Civile, dagli organi di consulenza dello stesso Dipartimento, da altri Centri di Competenza, dai membri del Sistema Nazionale di Protezione Civile o da altre autorità preposte alla tutela del territorio e della popolazione, sulla base delle informazioni contenute in questo documento. L'INGV non è altresì responsabile di eventuali danni recati a terzi derivanti dalle stesse decisioni.

La proprietà dei dati contenuti in questo documento è dell'INGV. La diffusione anche parziale dei contenuti è consentita solo per fini di protezione civile ed in conformità a quanto specificatamente previsto dall'Accordo Quadro sopra citato tra INGV e Dipartimento della Protezione Civile.