



# Istituto Nazionale di Geofisica e Vulcanologia

Rep. N° 18/2014

## Bollettino settimanale sul monitoraggio vulcanico, geochimico, delle deformazioni del suolo e sismico del vulcano Stromboli del 29/04/2014



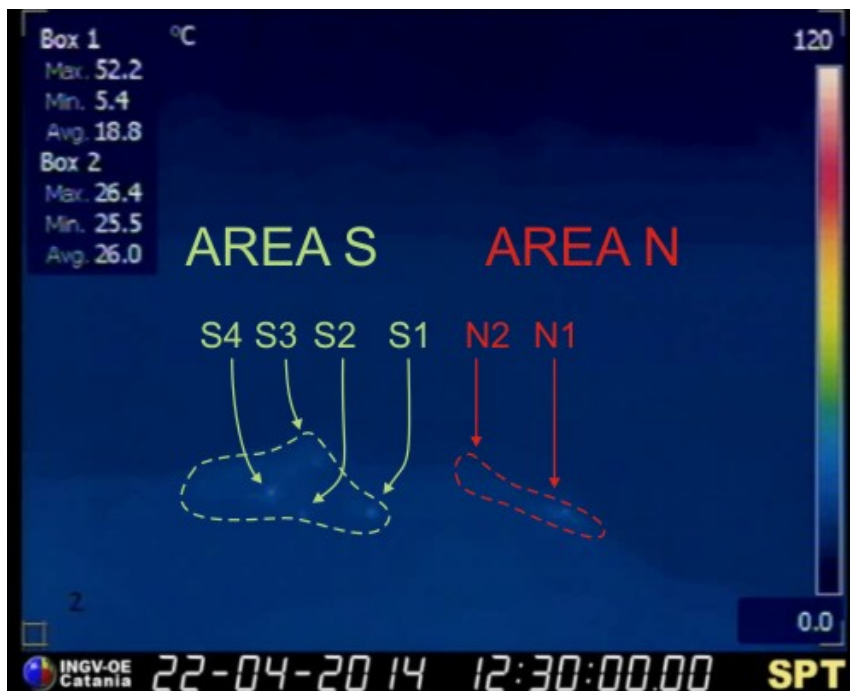
### Stato di funzionamento delle reti

Rete di monitoraggio	Numero di Stazioni	Numero di stazioni non funzionanti	Note
Deformazioni (clinometrica)	3	1	La stazione del COA è stata dismessa il 12/03/2013, perchè il foro si è dimostrato non idoneo per misure clinometriche di precisione.
Deformazioni (GPS)	5	1	La stazione SCPS non è funzionante. Per problemi ai sistemi informatici al COA, dal giugno 2013 non sono disponibili i dati.
Deformazioni (THEODOROS)	1 + 20 riflettori	6 riflettori	Il sistema non visualizza i dati dal 30 settembre. Da fine novembre 2012 il computer di controllo e gestione del sistema è guasto.
Sismologia	13	5	---
Rapporto CO2/SO2 nel plume	2	1	Stazione Pizzo : problemi di trasmissione. Manutenzione in corso
Flussi SO2 Rete-FLAMES	4	-	
Flusso CO2 dal suolo	1	1	Problemi tecnici. Manutenzione prevista a breve.
Telecamera visibile	2		
Telecamera termica	3	1	Vancori non funzionante per problemi di trasmissione dati

### Sezione 1 - Vulcanologia

L'analisi delle immagini registrate dalle telecamere poste sul Pizzo sopra la Fossa e a quota 400 ha consentito di caratterizzare l'attività eruttiva dello Stromboli. A causa delle avverse condizioni meteorologiche nei giorni 23 e 24 aprile non c'è stata visibilità della Terrazza Craterica, mentre nei giorni 26, 27 e 28 aprile la visibilità è stata molto limitata e per lunghi periodi insufficiente a documentare l'attività eruttiva.

Nel periodo esaminato l'attività esplosiva è stata prodotta, in prevalenza, da 1 (una) bocca eruttiva localizzata nell'area craterica Nord e da 4 (quattro) bocche eruttive localizzate nell'area craterica Sud. Tutte le bocche sono poste all'interno della depressione che occupa la terrazza craterica (Fig. 1.1).

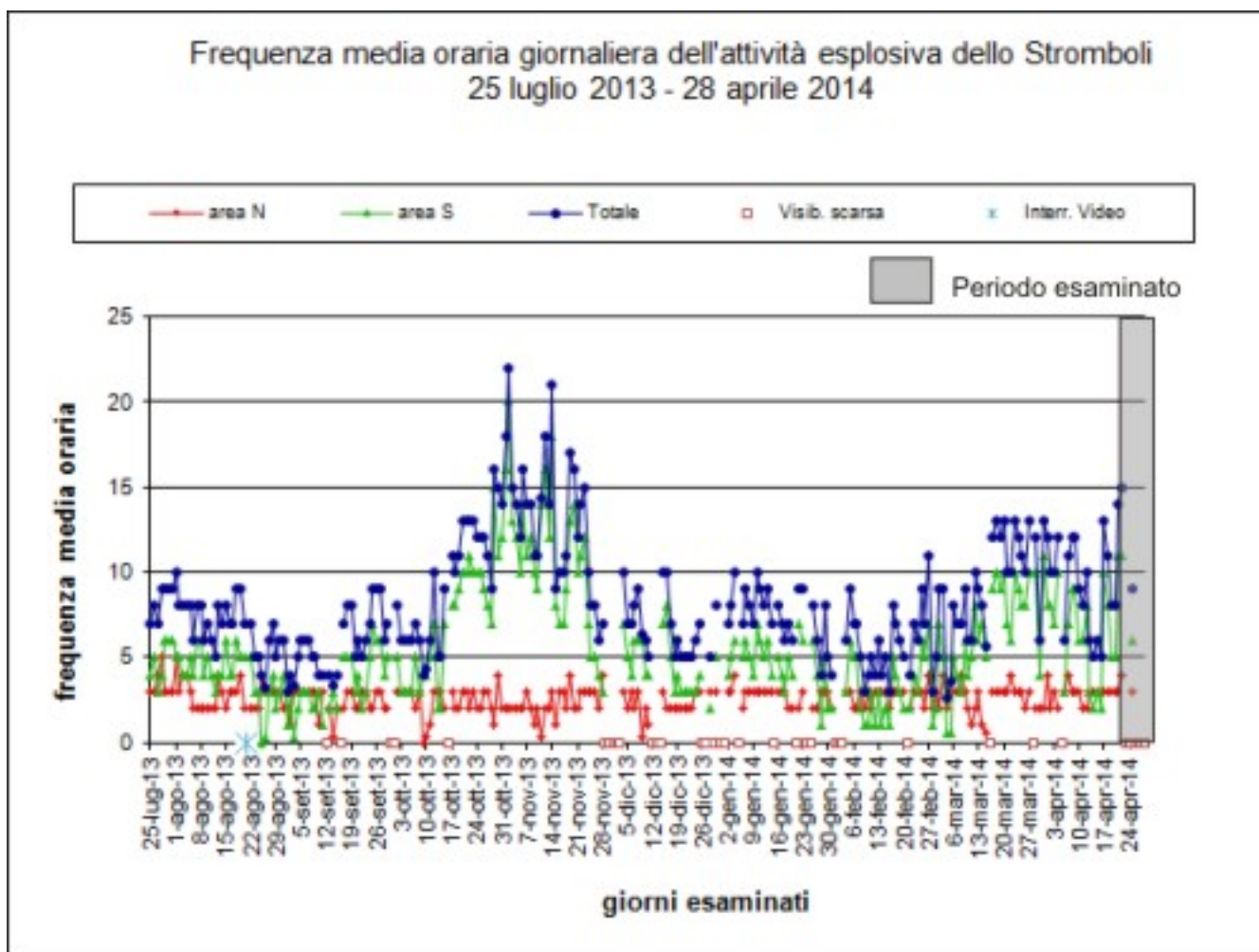


**Fig. 1.1** La terrazza craterica vista dalla telecamera termica posta sul Pizzo sopra la Fossa, con i settori in cui è divisa la terrazza craterica (AREA N, AREA S). Le sigle e le frecce indicano i nomi e le ubicazioni delle bocche attive.

La bocca N1, situata nell'area Nord, ha prodotto esplosioni d'intensità medio-bassa (minori di 120 m di altezza) con emissione di materiale grossolano (lapilli e bombe) talvolta frammisto a fine (cenere). La bocca N2 non ha mostrato attività esplosiva. La frequenza media delle esplosioni dell'area N è stata di 3 - 4 eventi/h.

Le bocche S1, S2 e S3 hanno mostrato una sporadica attività esplosiva di bassa intensità. La bocca S4 ha prodotto esplosioni d'intensità bassa (minori di 80 m di altezza) con emissione di materiale fine talvolta frammisto a grossolano. La frequenza delle esplosioni dall'area S è stata variabile tra 6 e 11 eventi/h.

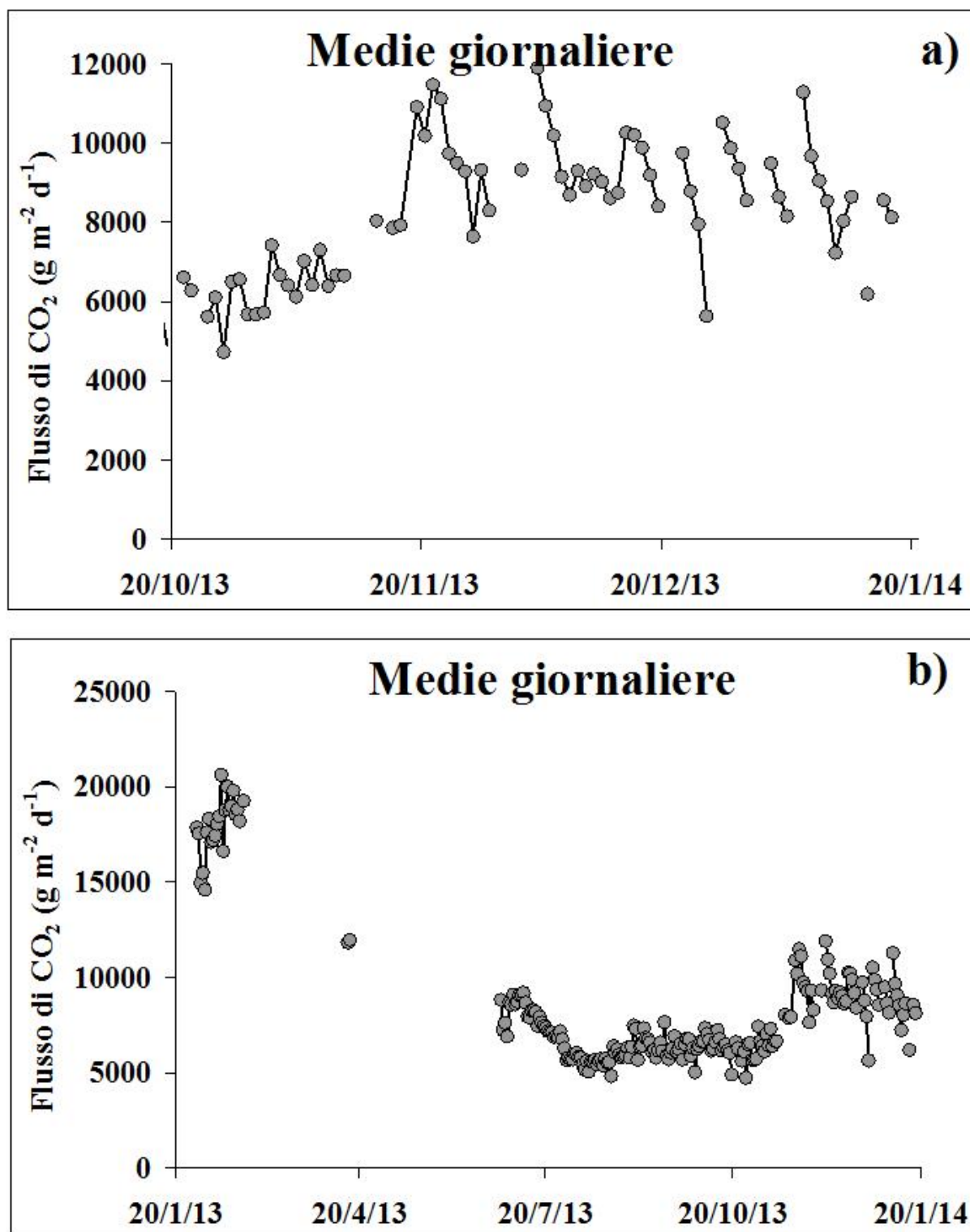
Nel grafico sottostante (Fig. 1.2) è visualizzata la frequenza oraria media giornaliera degli eventi esplosivi ripresi dalle telecamere di sorveglianza dal 25 luglio 2013 quando è stato ripristinato il funzionamento delle telecamere poste sul Pizzo sopra la Fossa. La depressione craterica è stata suddivisa in aree sede di bocche eruttive attive (vedi Fig. 1.1), pertanto le bocche poste nella porzione settentrionale costituiscono l'area N e le bocche poste nella porzione meridionale costituiscono l'area S. Il valore Totale è la somma della frequenza oraria media giornaliera di tutti gli eventi esplosivi prodotti dalle bocche attive.



**Fig. 1.2** Andamento della frequenza oraria media giornaliera degli eventi esplosivi dal 25 luglio 2013, in grigio il periodo esaminato.

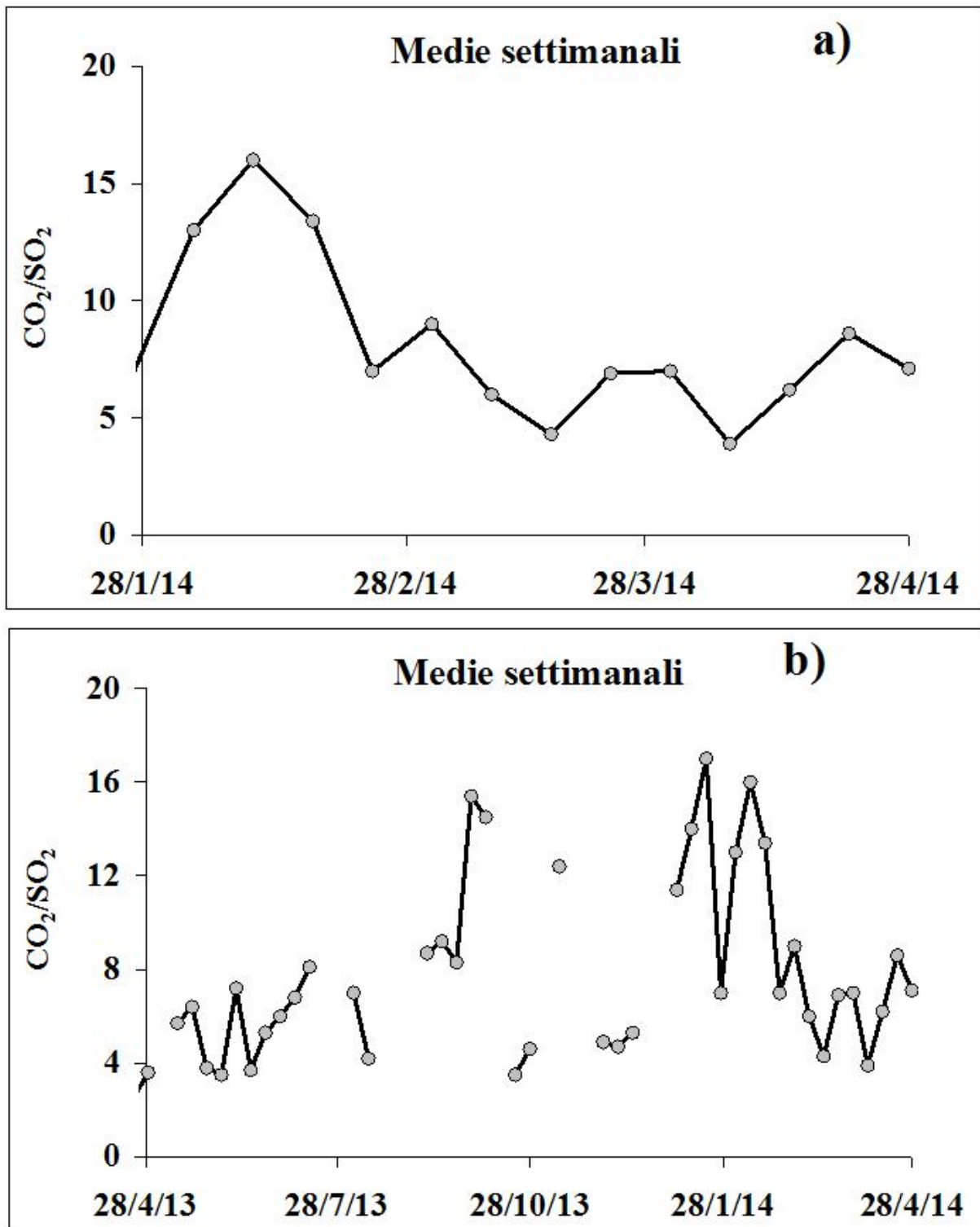
## Sezione 2 - Geochimica

Flusso di CO<sub>2</sub> dai suoli - A causa di un problema tecnico non ci sono dati aggiornati.



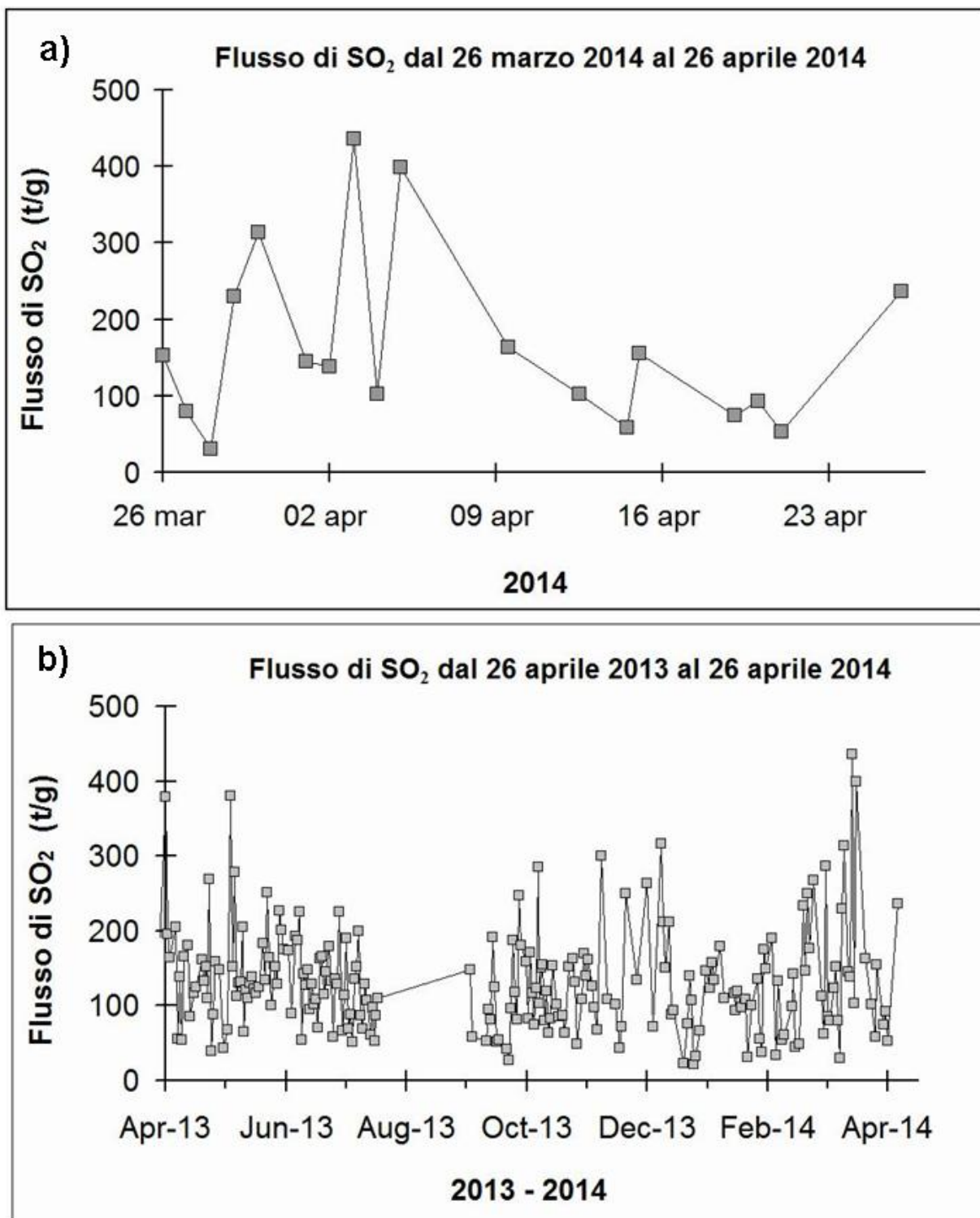
**Fig. 2.1** Andamento temporale del flusso di CO<sub>2</sub> dai suoli: a) ultimi tre mesi; b) ultimo anno

Chimica del plume - Il valore medio settimanale del rapporto CO<sub>2</sub>/SO<sub>2</sub> misurato dalla stazione di monitoraggio Fortini è pari a 7.1, in linea con i valori dell'ultimo periodo. A causa di condizioni meteo non favorevoli, i dati sono stati acquisiti con minore frequenza.



**Fig. 2.2** Andamento temporale del rapporto CO<sub>2</sub>/SO<sub>2</sub> nel plume: ultimi tre mesi (a), ultimo anno (b).

Flussi di SO<sub>2</sub> - Il valore medio settimanale del flusso di SO<sub>2</sub> emesso dal plume, misurato dalla rete FLAME, è di circa 240 t/g, in aumento rispetto alle precedenti misure. A causa di condizioni meteo non favorevoli, i dati sono stati acquisiti con minore frequenza.



**Fig. 2.3** Andamento temporale del flusso di SO<sub>2</sub>: a) ultimo mese; b) ultimo anno

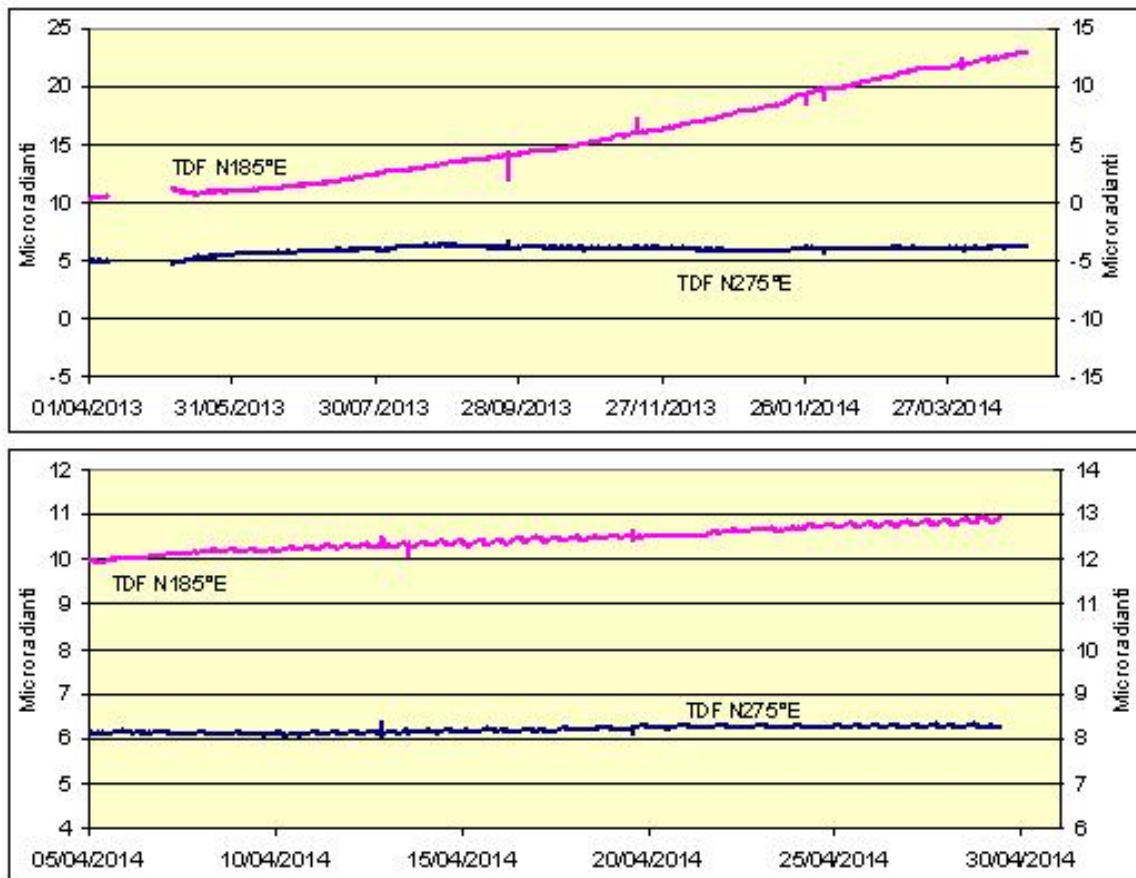
### Sezione 3 - Deformazioni del suolo

Rete clinometrica.

Le stazioni di Labronzo e Timpone del Fuoco acquisiscono con frequenza di un dato al minuto lungo due componenti tra loro ortogonali.

Per un guasto ai sistemi informatici di trasmissione, i dati di Punta Labronzo non sono disponibili alla data odierna.

L'analisi preliminare dei segnali dell'ultima settimana della stazione di Timpone del Fuoco non ha evidenziato variazioni significative.



**Fig. 3.1** Variazione dell'inclinazione del suolo alla stazione clinometrica di TDF. Sono riportate le componenti N185°E e N275°le di TDF nel lungo e nel breve periodo.

#### Misure GPS.

La rete GPS acquisisce dati a frequenza di 1 Hz su 4 delle 5 stazioni di misura. L'analisi delle serie fornite dall'elaborazione giornaliera dei dati delle stazioni della Rete GPS permanente. A causa del guasto ai sistemi informatici al COA, i dati della rete GPS degli ultimi mesi non sono disponibili.

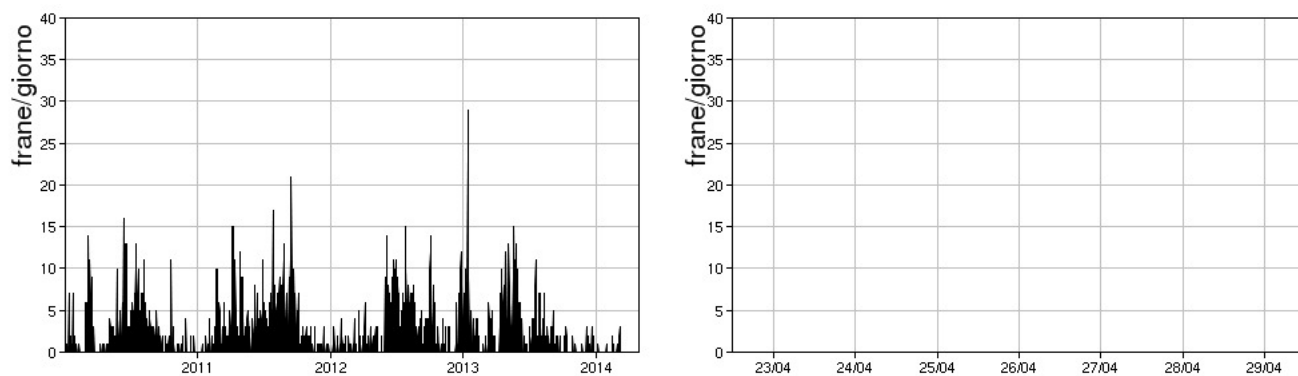
#### Sistema THEODOROS

Utilizzando tecniche di geodesia terrestre, il sistema determina la posizione nelle tre componenti (Nord, Est e Quota) di 8 capisaldi installati dentro la Sciara del Fuoco, sulla colata dell'eruzione 2007 (parte distale della colata e delta lavico ai piedi della Sciara). I guasti dell'HW del sistema di acquisizione e analisi negli scorsi mesi non sono stati ancora riparati.

### Sezione 4 - Sismologia

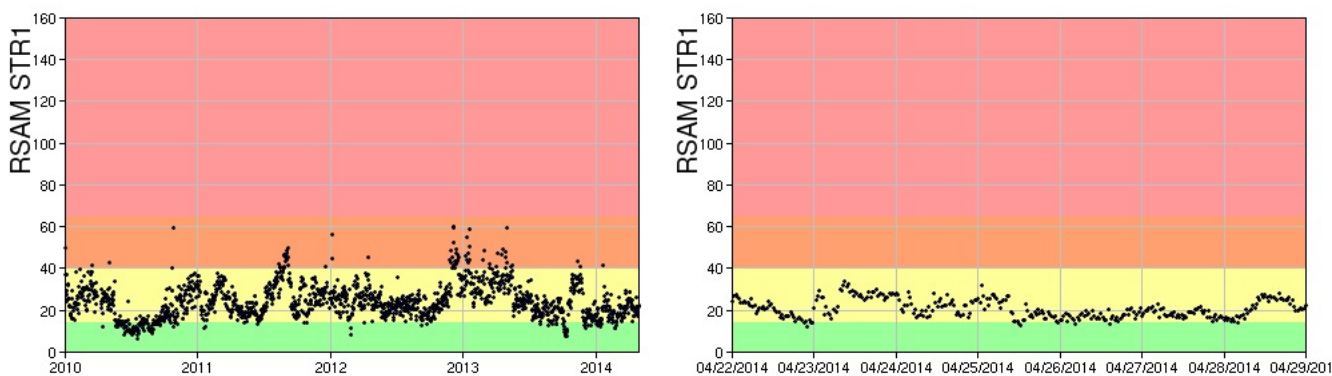


Nell'ultima settimana non sono stati registrati segnali sismici associabili ad eventi franosi.



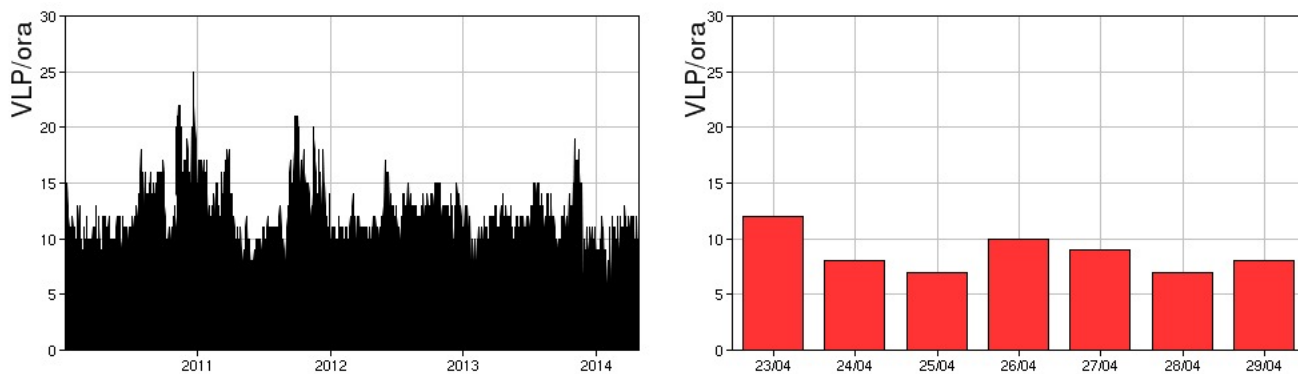
**Fig. 4.1** Frequenza giornaliera dei segnali di frana dal 1/1/2010 (sinistra) e nell' ultima settimana (destra).

Nell'ultima settimana l'ampiezza del tremore vulcanico si è mantenuta su valori medio-bassi.



**Fig. 4.2** Media giornaliera dell'ampiezza del tremore alla stazione STR1 dal 1/01/2010 (sinistra) ed ampiezza del tremore nell'ultima settimana (destra).

Nell'ultima settimana la frequenza di occorrenza dei VLP ha avuto valori compresi tra 7 e 12 eventi/ora.



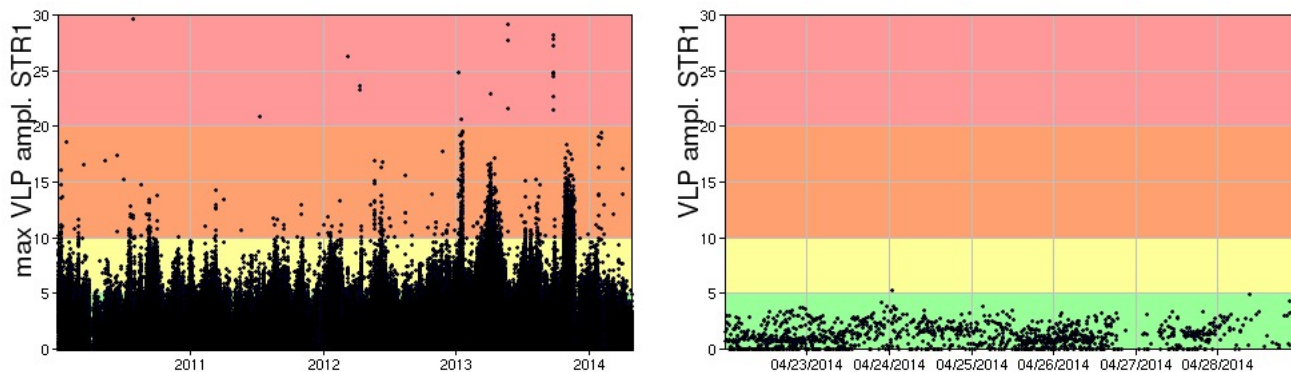
**Fig. 4.3** Frequenza di accadimento degli eventi VLP dal 1/1/2010 (sinistra) e nell'ultima settimana (destra).

Nell'ultima settimana l'ampiezza dei VLP ha avuto valori bassi.

Nell'ultima settimana l'ampiezza degli explosion-quakes ha avuto generalmente valori bassi, con qualche evento di ampiezza medio-bassa.

La localizzazione degli eventi VLP non evidenzia particolari variazioni e mostra la presenza di una sorgente stabile nell'intervallo 400-550 metri s.l.m. Gli ipocentri risultano ben clusterizzati.

La polarizzazione degli eventi VLP conferma la stabilità della sorgente.



**Fig. 4.4** Ampiezza dei VLP alla stazione STR1 dal 1/1/2010 (sinistra) e nell'ultima settimana (destra).

## Sintesi

In questo periodo, negli unici due giorni di buona visibilità (22 e 25/04), è stata osservata una normale attività esplosiva di tipo stromboliano. La frequenza delle esplosioni è passata da media (15 eventi\h il 22/04) a medio-bassa (9 eventi\h il 25/04). L'intensità delle esplosioni è stata in prevalenza medio-bassa dalle bocche dell'area craterica Nord e bassa da quelle dell'area craterica Sud.

I parametri geochemici in funzione non mostrano variazioni di rilievo.

I parametri acquisiti dai sistemi di monitoraggio delle deformazioni del suolo in funzione non evidenziano variazioni significative.

I parametri sismologici monitorati non mostrano variazioni significative.

## DISCLAIMER

L'INGV, in ottemperanza a quanto disposto dall'Art.2 del D.L. 381/1999, svolge funzioni di sorveglianza sismica e vulcanica del territorio nazionale, provvedendo alla organizzazione della rete sismica nazionale integrata e al coordinamento delle reti sismiche regionali e locali in regime di convenzione con il Dipartimento della Protezione Civile.

L'INGV concorre, nei limiti delle proprie competenze inerenti la valutazione della Pericolosità sismica e vulcanica nel territorio nazionale e secondo le modalità concordate dall'Accordo di programma decennale stipulato tra lo stesso INGV e il DPC in data 2 febbraio 2012 (Prot. INGV 2052 del 27/2/2012), alle attività previste nell'ambito del Sistema Nazionale di Protezione Civile.

In particolare, questo documento, redatto in conformità all'Allegato A del suddetto Accordo Quadro, ha la finalità di informare il Dipartimento della Protezione Civile circa le osservazioni e i dati acquisiti dalle Reti di monitoraggio gestite dall'INGV su fenomeni naturali di interesse per lo stesso Dipartimento.

L'INGV fornisce informazioni scientifiche utilizzando le migliori conoscenze scientifiche disponibili; tuttavia, in conseguenza della complessità dei fenomeni naturali in oggetto, nulla può essere imputato all'INGV circa l'eventuale incompletezza ed incertezza dei dati riportati e circa accadimenti futuri che differiscano da eventuali affermazioni a carattere previsionale presenti in questo documento. Tali affermazioni, infatti, sono per loro natura affette da intrinseca incertezza.

L'INGV non è responsabile dell'utilizzo, anche parziale, dei contenuti di questo documento da parte di terzi, e/o delle decisioni assunte dal Dipartimento della Protezione Civile, dagli organi di consulenza dello stesso Dipartimento, da altri Centri di Competenza, dai membri del Sistema Nazionale di Protezione Civile o da altre autorità preposte alla tutela del territorio e della popolazione, sulla base delle informazioni contenute in questo documento. L'INGV non è altresì responsabile di eventuali danni recati a terzi derivanti dalle stesse decisioni.

La proprietà dei dati contenuti in questo documento è dell'INGV. La diffusione anche parziale dei contenuti è consentita solo per fini di protezione civile ed in conformità a quanto specificatamente previsto dall'Accordo Quadro sopra citato tra INGV e Dipartimento della Protezione Civile.